

사용자 안내서

Valleylab™ Exchange

소프트웨어 업데이트 시스템

 Valleylab™



목차

1 장	개요
2 장	Service Agent 설치
3 장	ForceTriad 소프트웨어 업데이트
4 장	문제해결



사용자 안내서

Valleylab™ Exchange

소프트웨어 업데이트 시스템

본 안내서에서 취급되는 소프트웨어

Valleylab™ Exchange 원격 소프트웨어 업데이트 시스템

Valleylab 부품 번호 1007770

발효일 2007년 8월

유의사항

본 문서의 어떠한 부분도 Valleylab의 서면 승인 없이는 어떠한 형식이나 수단(전기적, 기계적, 복사기에 의한 복사, 디스크 복사 또는 다른 방법)으로도 복제되거나 검색 시스템에 저장되거나 전송될 수 없습니다. 본 문서의 추가 복사본은 Valleylab에서 주문할 수 있습니다.

상표 인정

본 문서에 포함된 모든 상표는 Tyco Healthcare Group Lp 및 그 계열사의 상표입니다.



Tyco Healthcare UK Ltd.

Gosport, PO13 0AS, UK

미국에서 인쇄함

©2007 Valleylab All rights reserved.

배포자

Valleylab, Tyco Healthcare Group LP의 사업부

미국 콜로라도주 보울더시 (우) 80301-3299

문의처

1-303-530-2300

인터넷 주소

<http://www.valleylab.com>

소프트웨어 라이선스 계약

Covidien AG, Tyco Healthcare Group LP 및 계열사 Valleylab("Covidien AG" 이라고 통칭함)은 제품에 설치되거나 별도로 제공되어 고객에게 제공된 컴퓨터 프로그램, 모든 부분 및 관련 문서 ("소프트웨어" 라고 통칭함)에 대한 전체 권한 및 소유권의 소유자이며, 이에 따라 라이선스를 허가할 수 있는 독점권을 보유하고 있습니다.

소프트웨어를 포함한 제품에 대해 고객이 지불한 금액에는 본 라이선스 계약에 명시된 권한만 고객에게 허가하는 라이선스 요금이 해당 금액의 일부로 포함되어 있습니다. 또한 고객은 Covidien AG가 소프트웨어를 독점적으로 소유함을 인정하고 이에 동의합니다. 소프트웨어는 하나의 컴퓨팅 디바이스에만 설치 및 사용하도록 허가되며, 소프트웨어가 설치된 각 컴퓨팅 디바이스에 대해 유효한 라이선스를 구입해야 합니다.

단일 사용자 라이선스: Covidien AG는 고객이 제품의 배달 위치로 명시한 고객의 사무실에서 독점적으로, 고객이 소유 또는 임대하거나 Covidien AG에서 제공한 장비에 내장된 단일 중앙 처리 장치에서만 기계에서 판독 가능한 개체 코드의 형태에 한하여, Covidien AG로부터 구입하거나 Covidien AG에서 제공한 의료 장비의 작동에서 고객의 내부 사업 목적만을 위해, 소프트웨어를 사용하도록 고객에게 제한적, 비독점적, 재라이선스 불능, 양도 불능 및 취소 가능한 라이선스(고객이 본 라이선스 계약을 위반하지 않는 한)를 허가합니다.

고객은 본 소프트웨어 라이선스 계약 또는 법률에 의해 명시적으로 인가된 범위를 제외하고, 타사 제품을 다음과 같이 취급할 수 없습니다. (i) 소프트웨어의 디컴파일, 디스어셈블 또는 리버스 엔지니어링; (ii) 소프트웨어에 근거한 파생 작업(변환, 변형, 번안 또는 개작되거나 변경된 버전을 포함하며 이에 제한되지 않음)의 수정 또는 생성이나 어떠한 방법으로도 수행된 소프트웨어 변경; (iii) Covidien AG에서 제공하지 않은 다른 소프트웨어 또는 제품과 소프트웨어의 병합; (iv) 계약에서 명시적으로 허가하지 않은 경우를 제외한 소프트웨어의 사용, 복사, 판매, 재라이선스, 임대, 대여, 대부, 부여 또는 양도; (v) 시간 공유 서비스, 서비스 사무실, 네트워크를 통해 또는 어떠한 다른 방법으로도, 타사 제품에 대한 소프트웨어의 배포, 공개 또는 사용 허가; (vi) 원래 고객에게 제공된 소프트웨어에 포함된 저작권, 기밀 및/또는 소유 표시, 법률 또는 제한 사항의 제거나 수정 또는 (vii) Covidien AG의 기밀 정보와 관련된 의무 위반. 앞의 조항에서 나열된 어떠한 작업도 취급하도록 관련 의무 법률에 의해 명시적으로 고객에게 허용된 범위 내에서, 관할지의 정부 기관의 명령이 이와 같이 허용하지 않는 한 고객은 이러한 권리를 행사한다는 고객의 의도를 30일 이내에 Covidien AG에 서면으로 통지할 때까지 권리를 행사하지 못합니다.

본 소프트웨어 라이선스 계약에 명시적으로 허가된 제한적인 라이선스 권한을 제외하고, Covidien AG는 소프트웨어 및 이와 관련된 수정과 파생물에 대한 모든 권리(모든 소유권, 지적 재산권, 기타 모든 권리 및 이권을 포함하며 이에 제한되지 않음)를 보유하고 있습니다. 고객은 있는 경우 소프트웨어가 저장되거나 처리된 하드웨어 또는 물리적 매체만을 소유합니다.

고객은 프로그램이 저작권을 소유하거나 저작권을 취득할 수 있거나 또는 특허권을 소유하거나 특허권을 취득할 수 있는 지 여부와 관계 없이, 개별 프로그램의 특정 디자인 및 구조를 포함하는 소프트웨어가 Covidien AG의 기밀 정보 및 상거래 기밀을 포함하고 있음에 동의합니다. 고객은 이러한 기밀 정보, 상거래 기밀 또는 저작권이 있는 자료를 어떠한 형태로든 타사에 공개, 제공 또는 이들이 사용할 수 있도록 하지 않을 것에 동의합니다. 고객은 본 소프트웨어 라이선스 계약에 포함된 모든 라이선스 제한 사항을 준수하고 소프트웨어 기밀 및 기타 모든 기밀 정보를 지킬 의무가

있으며 이에 대해 알아야 하는 직원, 계약인 또는 컨설턴트에게만 소프트웨어를 사용하게 할 것에 동의합니다. 고객은 모든 사용자에게 이러한 의무를 준수하게 할 책임이 있습니다.

고객은 경우에 따라 Covidien AG가 특정 기능, 확장 또는 수정을 소프트웨어에 통합하도록 요청할 수 있습니다. Covidien AG는 독자적인 판단에 따라 이러한 변경을 통합하고 Covidien AG의 고객 전부 또는 일부에 맞게 수정된 소프트웨어를 배포할 수 있습니다. 이러한 모든 오류 수정, 버그 수정, 패치, 업데이트 또는 기타 수정본은 Covidien AG의 독자적인 자산입니다.

본 라이선스는 해지될 때까지 유효합니다. 고객은 모든 문서를 포함하는 소프트웨어의 모든 복사본을 파괴하여 언제든지 본 라이선스를 해지할 수 있습니다. 고객이 본 라이선스 또는 제공업체 계약의 모든 조항을 준수하지 못하는 경우 Covidien AG로부터 통지를 받으면 즉시 본 라이선스가 해지됩니다. 고객이 적절하게 세부적인 서면의 시정 요청을 수령한지 30일 업무일 이내에 라이선스 한계 또는 제한 사항의 모든 위반 사항을 시정하지 않으면 Covidien AG는 서면 통지를 통해 여기서 허가된 소프트웨어 라이선스를 해지하고 모든 가능한 권리를 행사할 수 있습니다. 이러한 해지의 경우, 고객은 즉시 명백한 모든 미불 요금을 지불하고, 모든 소프트웨어의 사용을 중단하고, Covidien AG의 요청에 따라 고객 소유의 모든 소프트웨어 복사본을 반환이나 삭제하며, Covidien AG에 대한 이 조항에 있는 모든 의무의 준수를 서면으로 보증합니다.

제한적 보증: Covidien AG는 운송일로부터 90일 동안 이러한 소프트웨어에 대한 Covidien AG의 최신 문서에 설명된 대로 소프트웨어가 충분히 수행되며 소프트웨어가 자동으로 또는 명령에 의해 비활성화할 수 있는 알려진 바이러스, 코드 또는 명령이 포함하지 않음을 고객에게 설명하고 보증합니다. 보증 기간 동안 결함을 Covidien AG에 알리면 Covidien AG는 소프트웨어를 교환하거나 재량에 따라 구입 금액을 환불합니다. 본 보증의 위반에 대한 보상은 교환 또는 환불에 제한되며 기타 어떠한 손상도 포함하지 않습니다. Covidien AG의 대리점, 배포자, 중개인 또는 직원에게는 위에서 명시한 보증 및 보상에 대한 어떠한 수정 또는 추가를 수행할 권한이 없습니다.

이러한 보증 조항에도 불구하고, 이러한 지침이 경우에 따라 Covidien AG에 의해 변경, 보충 또는 수정될 수 있으므로, 이러한 보증과 관련된 모든 Covidien AG의 의무는 본 계약 및 문서에서 Covidien AG에 의해 제공된 Covidien AG의 지침에 의거하여 고객의 소프트웨어 사용을 조건으로 합니다. Covidien AG는 사고, 남용, 오용, 과도한 전압 변화 또는 과도한 전자장의 결과가 되는 소프트웨어의 어떠한 실패에 대해서도 보증 의무를 지지 않습니다.

본 보증은 다음에 의한 손상, 오작동 또는 비준수에 적용되지 않습니다: (i) 계약 하에서 허가된 라이선스의 위반 또는 문서와 일치하지 않는 방법으로 고객의 소프트웨어 사용; (ii) Covidien AG에서 제공하지 않은 장비, 소프트웨어 또는 설비를 제품과 함께 사용; (iii) 고객이 Covidien AG의 설치, 작동, 수리 또는 유지보수 지침을 준수하지 않음; (iv) 고객이 제품에 대한 시기 적절한 액세스, 원격 또는 기타 사항을 Covidien AG에게 허용하지 않음; (v) 계약 하에서 제공된 소프트웨어에 대한 모든 새 업데이트를 구현하지 않음; (vi) 원래 제조업체의 일련 번호를 변경, 손상 또는 삭제한 제품; (vii) Covidien AG 이외의 타사에 의해 변경, 수리 또는 수정된 제품; 또는 (viii) 고객 또는 타사에 의한 비정상적인 물리적 또는 전기적 부하, 오용, 부주의 또는 사고가 발생한 소프트웨어.

부인: 본 보증에서 명시된 것을 제외하고, 모든 명시적이거나 묵시적인 조건, 표시 및 보증(상품성, 특정 목적에의 적합성, 거래, 사용이나 상

거래 업무 과정에서 발생한 경우를 포함하되 이에 제한되지 않음)이 관련 법률에 의해 허용되는 범위 내에서 배제됩니다.

어느 당사자도 어떻게 발생했는지 그리고 본 계약에서 발생한 책임과 관계 없이 모든 수입, 이익 또는 데이터 손실, 또는 특별, 간접, 파생적, 부수적 또는 징벌적 손해에 대하여 어떠한 경우에도 책임을 지지 않으며, 이는 이러한 당사자가 타사 요구를 제외하고 그와 같은 손해의 가능성을 사전에 알고 있던 경우에도 마찬가지입니다. 한 당사자의 다른 당사자에 대한 책임은 계약, 불법 행위법(부주의 포함) 또는 기타 사항에 관계 없이 어떠한 경우에도 고객에 의해 지불된 가격 또는 지불되어야 하는 가격을 초과하지 않습니다. 위에서 명시한 보증이 근본적인 목적에 위반되는 경우에도 앞서 상술한 제한 사항이 적용됩니다. 일부 지역에서는 파생적 또는 부수적 손해에 대한 한계 또는 책임 부인을 허용하지 않습니다.

본 계약의 어떠한 조항도 관할지의 법정에 의해 불법, 무효 또는 시행 불가능으로 판결되더라도 나머지 조항은 그대로 유효합니다.

본 라이선스 계약은 전체적인 이해 및 소프트웨어와 관련된 당사자들 사이의 계약을 포함합니다. 본 계약은 각 당사자의 자격 있는 대리인에 의해 서면에 서명된 기기를 사용하는 경우를 제외하고 보충, 수정, 변경, 릴리즈 또는 이행될 수 없습니다. 본 계약에 있는 모든 제목과 머리글은 편리를 위해서만 사용되었으며 어떠한 조항의 제정 또는 해석에 영향을 미치지 못합니다. 불이행 또는 위반의 당사자에 의한 어떠한 권리 포기도 본 계약 조항 또는 같거나 다른 종류의 수반되는 불이행 또는 위반에 대한 권리 포기를 야기하지 않습니다.

본 계약의 제정 및 이행은 법 원칙 선택에 대한 참조 없이 콜로라도 주법에 의해 규율됩니다. 상기 언급된 당사자는 콜로라도 주 법정의 관할법에 따릅니다.



개요

이 장에서는 Valleylab Exchange Service Agent 소프트웨어의 설치 및 사용에 대해 설명합니다 . ForceTriad 에너지 플랫폼이 고객의 서비스 PC 에 설치되면 Valleylab Exchange 서버로부터 원격으로 소프트웨어 업데이트를 수신할 수 있습니다 .

Valleylab Exchange Service Agent 소프트웨어는 기본적인 컴퓨터 기술과 Microsoft Windows 기반 PC 의 작동 지식을 가진 사용자가 설치 및 사용해야 합니다 .

Valleylab Exchange Service Agent

고객의 PC 에 Valleylab Exchange Service Agent 소프트웨어를 설치하려면 Valleylab Exchange 서버에서 직접 ForceTriad 소프트웨어 업데이트를 얻어야 합니다. 업데이트를 온라인으로 얻으면 서비스를 위해 Valleylab 으로 제너레이터를 반송할 필요가 없으므로 소프트웨어 업데이트 프로세스가 간소화됩니다.

Valleylab Exchange 는 원격 서비스 애플리케이션의 주요 제공업체로부터 얻은 IDM(Intelligent Device Management) 기술에 근거합니다. 이 솔루션은 전세계적으로 병원, 클리닉 및 실험실에 원격 서비스 및 모니터링을 제공하는 의료 및 진단 장비의 주요 제조업체에 의해 사용되고 있습니다.

ForceTriad 에너지 플랫폼과 Valleylab Exchange 서버 사이의 통신 링크는 Valleylab Exchange Service Agent 를 실행하는 중간 서비스 PC 를 사용하여 인터넷을 통해 구축됩니다.

사용자는 관련 기관의 IT 부서에 상담하고 서비스 PC 에 대한 새 소프트웨어의 설치와 관련된 내부 정책 또는 과정을 참조하십시오.

서비스 PC 요구조건

Valleylab Exchange Service Agent 소프트웨어를 설치 및 작동하려면 고객은 다음을 갖추어야 합니다.

- Pentium III 이상의 프로세서를 갖춘 IBM 호환 PC
- 50 MB 의 사용 가능한 공간이 있는 최소 20 GB 하드 드라이브
- RS-232 직렬 포트
- Windows XP, 2000 또는 NT
- 인터넷 연결

또한 서비스 PC 및 제너레이터의 적절한 작동에 필요한 충분한 작업 공간, 적절한 환기 장치 및 충분한 전기 콘센트가 있어야 합니다.

Service Agent 설치

이 장에서는 Valleylab Exchange Service Agent 소프트웨어 설치를 위한 단계별 과정에 대해 설명합니다 .

Valleylab Exchange Service Agent 소프트웨어는 기본적인 컴퓨터 기술과 Microsoft Windows 기반 PC의 작동 지식을 가진 사용자가 설치 및 사용해야 합니다 .

설치

설치에 필요한 정보 수집

Valleylab Exchange Service Agent 소프트웨어를 설치하는 동안 사용자 조직의 연락처 및 네트워크 설정에 대한 정보를 요청합니다. 설치를 시작하기 전에 필요한 정보를 수집하면 프로세스가 간소화됩니다.

컴퓨터에서 WinVNC 를 실행하고 있습니까?

예 ___

아니요 ___

VNC 는 인터넷을 통해 컴퓨터에 액세스하는 다른 당사자에 의해 원격 데스크톱 공유를 사용하는 가상 네트워크 컴퓨팅 (Virtual Network Computing) 의 머리글자 약어입니다. Valleylab 기술자는 이를 사용하여 지원 서비스를 수행할 수 있습니다. 현재 설치된 VNC 애플리케이션을 덮어쓰면 작동에 영향을 미칠 수 있습니다.

사용자 조직의 우편 주소:

회사 _____

주소 _____

구 / 군 / 시 _____

시 / 도 _____

우편 번호 _____

국가 _____

새로 게시된 ForceTriad 업그레이드 알림을 수신할 이메일 주소:

임상 엔지니어링 관리자 _____

IT 관리자 _____

OR 관리자 _____

위험 관리 _____

자료 관리 _____

네트워크가 프록시 서버를 사용하고 있습니까?

프록시 서버가 사용 중인지 모르는 경우 Microsoft 탐색기 설정을 점검하십시오. 도구 메뉴 → 인터넷 옵션 → 연결 탭 → LAN 설정 버튼을 클릭합니다. 프록시 서버 섹션에서는 사용 중인 프록시 서버의 이름 또는 주소가 주소 필드에 나타납니다.

네트워크가 프록시 서버를 사용합니까?

예 ___

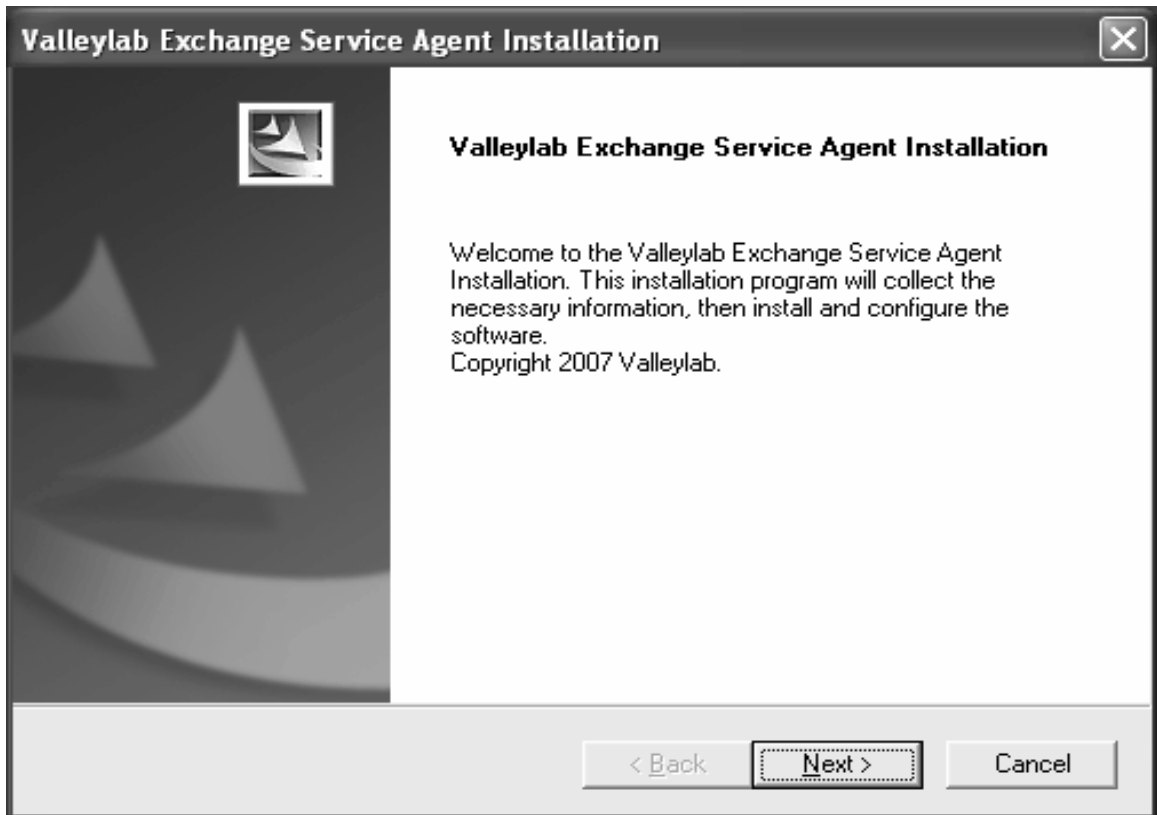
아니요 ___

소프트웨어 설치

중요사항

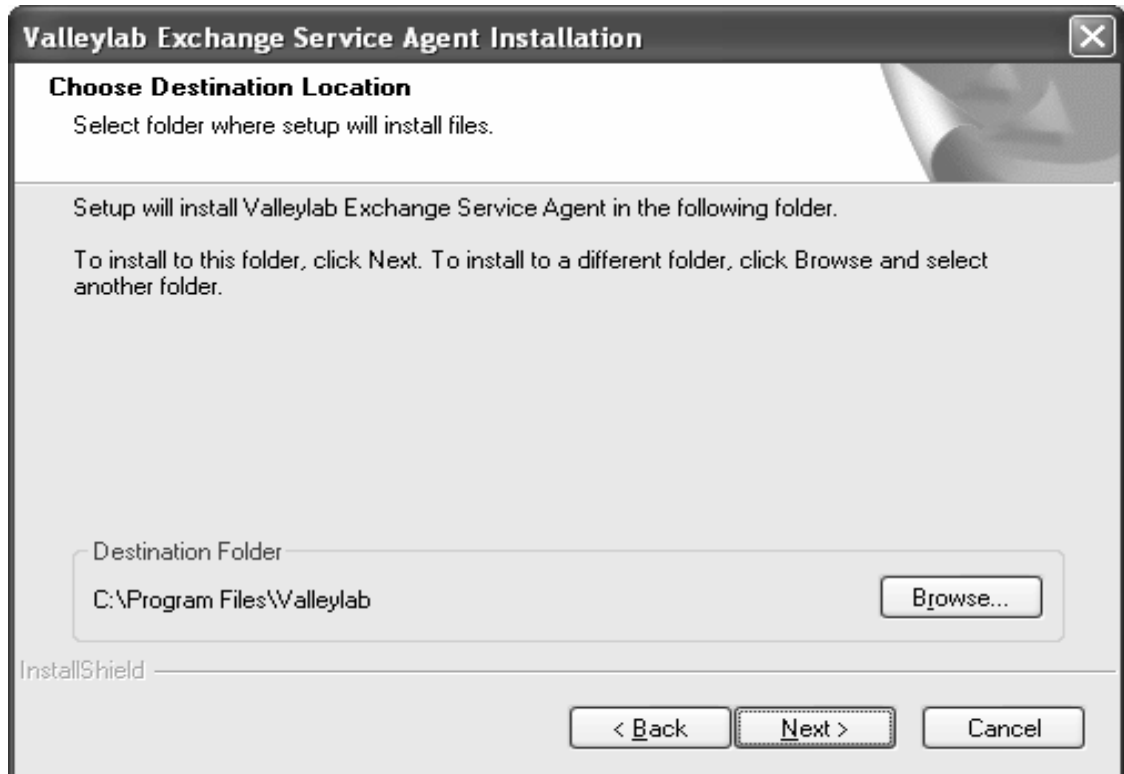
Valleylab Exchange Service Agent 소프트웨어는 서비스 PC 에 설치되어야 합니다 . 서비스 PC 는 인터넷에 연결되어야 합니다 .

1. 서비스 PC 의 역할을 수행하는 컴퓨터에 로그인합니다 . 로그인을 수행하는 사용자에게 소프트웨어를 설치 및 구성하는 데 충분한 권한이 있어야 합니다 .
2. Valleylab Exchange Service Agent 설치 CD 를 컴퓨터의 CD 드라이브에 넣습니다 .
3. 설치가 자동으로 시작되어야 합니다 . 시작하지 않으면 바탕 화면의 내 컴퓨터 아이콘을 두 번 클릭합니다 . 설치 CD 가 들어 있는 CD 드라이브의 디렉토리를 열고 SETUP.EXE 를 두 번 클릭합니다 .
4. Valleylab Exchange Service Agent 설치 화면이 나타나면 **Next**(다음) 를 선택하여 계속합니다 .



Choose Destination Location(대상 위치 선택)

Valleylab Exchange Service Agent 파일을 설치할 디렉토리를 지정합니다.



5. 기본 위치를 허용하거나 **Browse**(찾아보기)를 클릭하여 대체 위치를 선택합니다. 원하는 설치 디렉토리가 표시되면 **Next**(다음)를 클릭합니다.

Select Features(기능 선택)

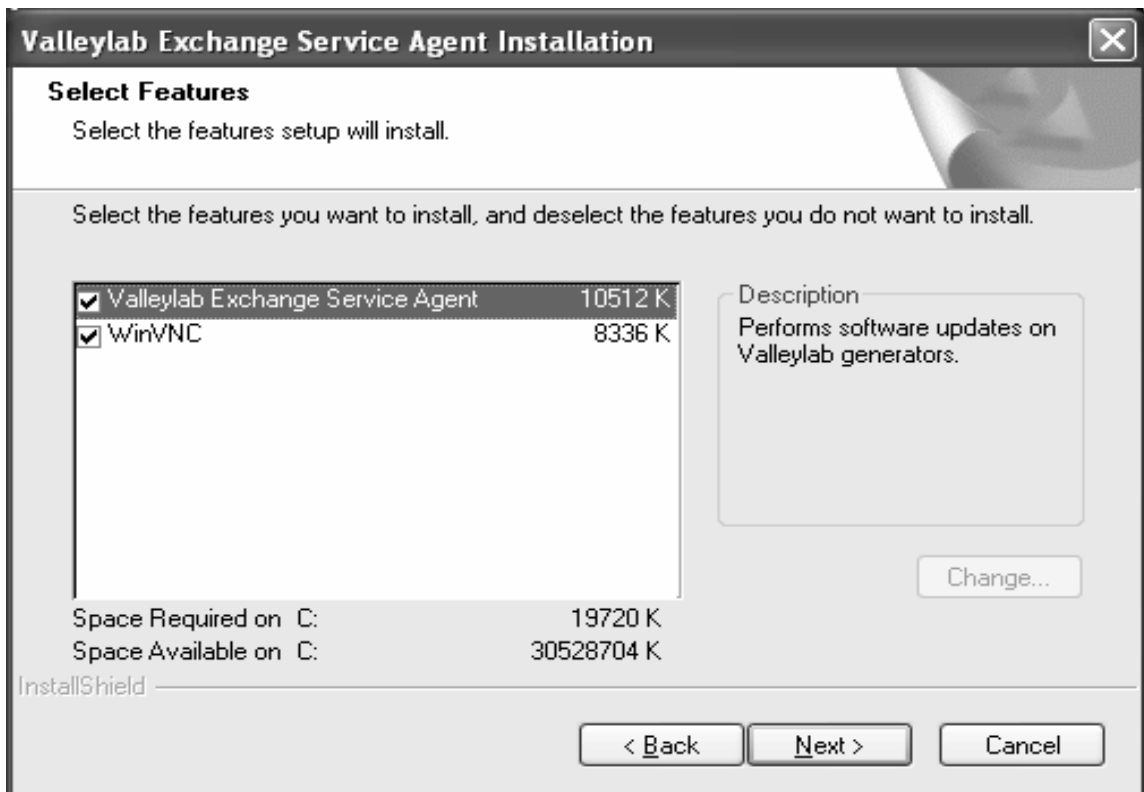
6. 설치할 구성요소를 선택합니다 . Valleylab Exchange Service Agent 및 WinVNC 의 두 확인란 모두가 설치를 위해 기본으로 선택되어 있습니다 .

중요사항

Valleylab Exchange Service Agent 를 설치해야 합니다 . 이 확인란의 선택 표시를 제거하십시오 .

WinVNC 는 Valleylab Exchange Service Agent 소프트웨어의 작동에 필요하지 않습니다 . WinVNC 설치 는 옵션입니다 . 이 유틸리티는 필요한 경우 Valleylab 기술자가 데스크톱에 원격으로 액세스할 수 있게 하는 문제해결 기능을 추가합니다 .

유틸리티가 이미 서비스 PC 에 설치된 경우 WinVNC 를 설치하지 마십시오 .



WinVNC 옵션을 설치하도록 선택하지 **않은** 경우 , WinVNC 왼쪽에 있는 확인란의 선택 표시를 제거하십시오 .

WinVNC 를 설치하도록 선택한 경우 , 2-19 페이지에서 설명한 대로 Valleylab Exchange 설치를 마치고 서비스 PC 를 다시 시작하면 WinVNC 설치 화면이 나타납니다 .

중요사항

WinVNC 를 설치하는 경우 WinVNC 옵션의 설치 및 사용에 대해 IT 부서에 문의하십시오 .

7. **Next**(다음) 를 클릭하여 계속합니다 .

Customer Address(고객 주소)

8. Customer Address(고객 주소) 대화 상자에서 회사에 대한 정보를 입력하고 풀다운 메뉴에서 국가를 선택합니다 .

중요사항

반드시 입력해야 하는 모든 필드는 별표 (*) 로 표시되어 있습니다 .

Valleylab Exchange Service Agent Installation

Customer Address
Enter the customer address details

Specify the Customer Address:

Company * VLab

Address1 * 5920 Longbow

Address2

Address3

City * Boulder

State/Province * Co

Zip/Postal Code * 80301

Country abbrev/code * US UNITED STATES

* is a required field Others:

InstallShield

< Back Next > Cancel

9. **Next**(다음) 를 선택하여 계속합니다 .

Email Addresses(이메일 주소)

10. 주요 연락처를 위한 이메일 주소를 입력합니다 . ForceTriad 에너지 플랫폼에 대해 새 소프트웨어 업데이트가 출시되면 제공된 주소를 통해 알림을 수신합니다 .

중요사항

반드시 입력해야 하는 모든 필드는 별표 (*) 로 표시되어 있습니다 .

Valleylab Exchange Service Agent Installation

Email Addresses
Enter the email addresses.

Provide email addresses so that you can be notified of available software updates

Clinical Engineering Manager email address *

OR Manager email address *

IT Manager email address

Risk Management email address

Materials Management email address

Other email address

* is a required field

InstallShield

< Back Next > Cancel

11. **Next**(다음) 를 선택하여 계속합니다 .

Proxy Server(프록시 서버)

다음 화면에서는 사용자 조직의 프록시 서버를 사용할지 여부를 묻습니다 .

Valleylab Service Agent 소프트웨어는 프록시 서버 (사용 가능한 경우) 를 사용하도록 구성할 수 있습니다 . Valleylab Exchange 와 같이 인터넷 을 사용하는 기업의 경우 , 프록시 서버는 서비스 PC 와 인터넷 사이의 중 간 서버로 수행됩니다 . 프록시 서버의 버퍼는 사용자에게는 보이지 않는 상태로 추가 보안 , 관리 제어 및 캐싱을 제공합니다 .

프록시 서버 옵션을 사용하도록 선택하려면 사용 중인 브라우저나 기타 프로토콜 프로그램에 대해 구성하는 동안 프록시의 IP 주소 또는 서버 이름을 입력해야 합니다 .

중요사항

네트워크가 프록시 서버를 사용하고 있는지 그리고 사용하고 있는 경우 Microsoft Internet Explorer 설정으로부터 프록시 서버의 이름을 알 수 있습니다 . 브라우저에서 도구 메뉴 → 인터넷 옵션 → 연결 탭 → LAN 설정 버튼을 클릭 합니다 . 프록시 서버 섹션에서는 사용 중인 프록시 서버의 이름 또는 주소가 주소 필드에 나타납니다 . 이 상자에 나타난 내용은 프록시 서버 대화 상자의 IP 주소에 동일하게 입력되어야 합니다 .

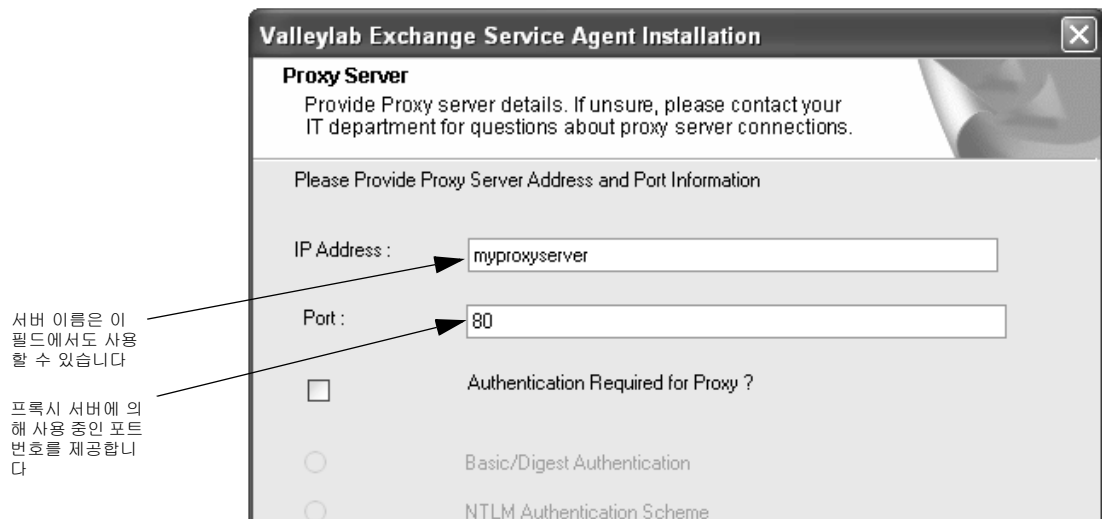
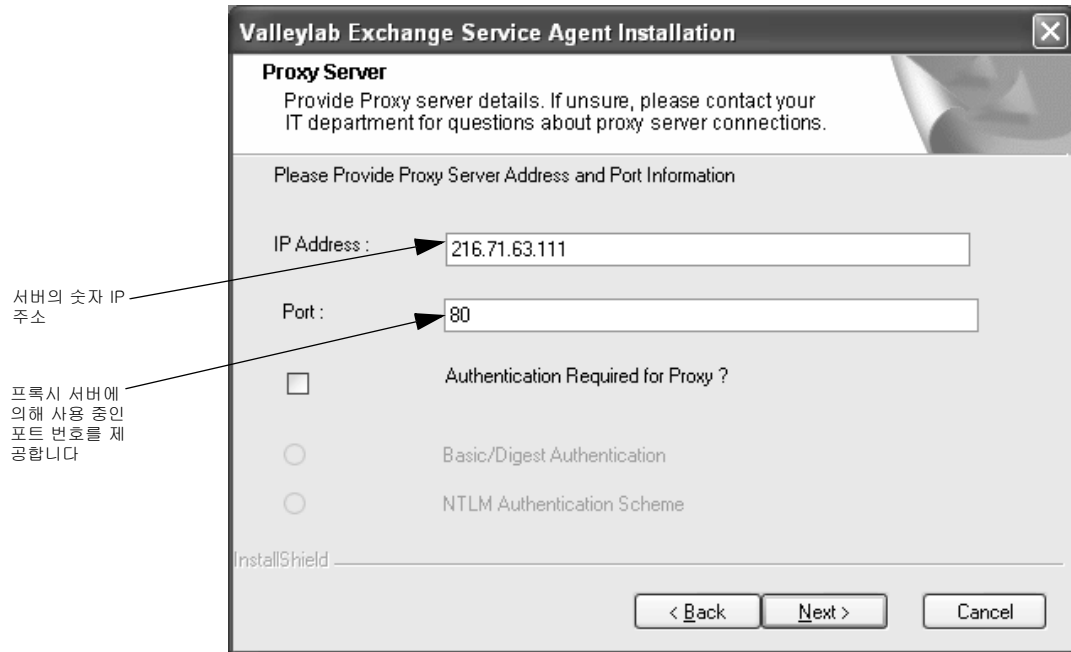
Valleylab Exchange Service Agent 소프트웨어를 제대로 작동하는 데 프록시 서버의 사용이 요구되지는 않습니다 .



12. 프록시 서버의 사용을 확인하려면 **Yes(예)** 를 클릭하거나 사용하지 않으려면 **No(아니요)** 를 클릭합니다 .

13. **No(아니요)** 를 선택한 경우 , 2-10 페이지의 Start Copying(복사 시작) 창으로 계속 진행합니다 .

14. **Yes(예)** 를 선택한 경우 , 프록시 서버에 의해 사용 중인 IP 주소 및 포트 번호를 입력해야 합니다. 숫자 주소를 모르면 IP Address(IP 주소) 필드에 서버 이름을 입력합니다.



15. 프록시 서버에 대해 인증이 필요한 경우 , **Authentication Required for Proxy(프록시에 필요한 인증)** 옆에 있는 확인란을 선택합니다 .

인증을 선택하면 다음 두 가지의 옵션이 활성화됩니다 .

- Basic/Digest Authentication(기본 / 다이제스트 인증)
- NTLM Authentication Scheme(NTLM 인증 스키마)

16. 모든 프록시 정보 및 옵션을 입력한 후 **Next(다음)** 를 선택합니다 .

Authentication(인증)

17. Authorization Required for Proxy(프록시에 필요한 인증)를 선택하면, 선택된 옵션이 다음과 같은 구성 대화 상자를 표시합니다.

- a. **Basic/Digest Authentication(기본/다이제스트 인증)**: 이 옵션을 선택한 경우, 인증에 필요한 사용자 이름 및 비밀번호를 입력합니다. 정보를 입력하고 **Next(다음)**를 클릭합니다. 2-11 페이지의 Start Copying Files(파일 복사 시작)로 계속 진행합니다.

- b. **NTLM Authentication(NTLM 인증)**: NTLM은 요구/응답 인증 메커니즘입니다. NTLM Authentication Scheme(NTLM 인증 스키마)를 선택하면 도메인 이름, 사용자 이름 및 비밀번호를 입력해야 합니다. 정보를 입력하고 **Next(다음)**를 클릭합니다.

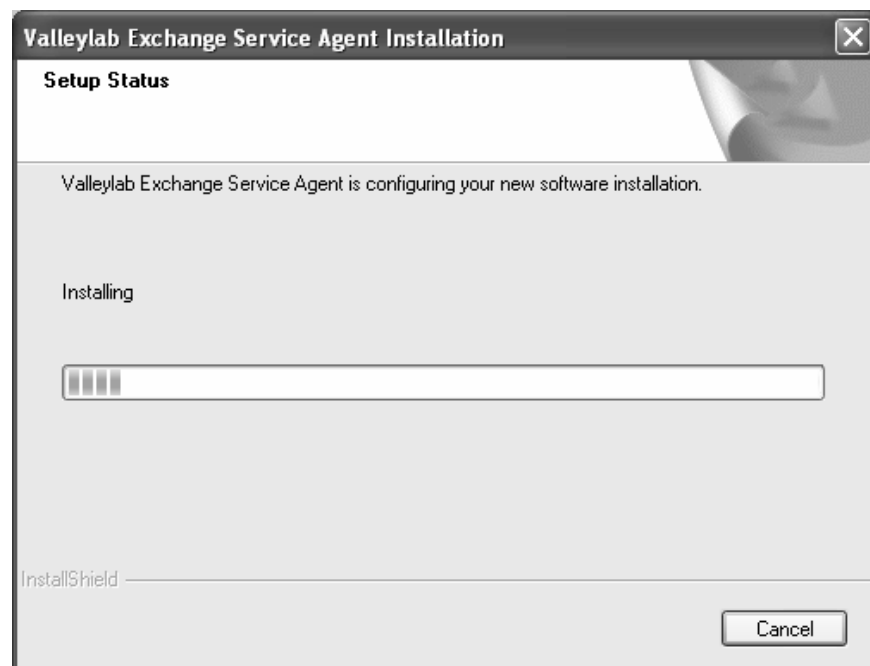
Start Copying Files(파일 복사 시작)

18. 프록시 기본 설정을 설정한 후, 설치 프로세스 중에 입력한 정보를 포함하는 검토 화면이 나타납니다. 필요한 경우 이전 화면을 편집하기 위해 **Back**(뒤로) 을 클릭하여 정보를 확인하고 변경합니다.



19. 모든 정보가 정확하면 **Next**(다음) 를 선택합니다.

20. 대상 디렉토리에 복사할 파일의 진행률을 나타내는 일련의 설치 상태 화면이 나타납니다. 모든 파일이 복사된 후, 창은 구성이 진행 중임을 나타냅니다. 완료될 때까지 프로세스가 실행되도록 하십시오.



Valleylab Exchange Connection Utility

서비스 에이전트 설치에는 서비스 에이전트가 사용하는 연결을 확인하는 작은 응용 프로그램인 Valleylab Exchange Connection Utility 가 포함되어 있습니다.

- 서비스 PC와 Valleylab Exchange Server 사이의 인터넷 연결. 이 테스트 기능은 프록시 서버의 설정을 감지하고 입력하는 기능도 지원할 수 있습니다.
- 서비스 PC 와 ForceTriad 에너지 플랫폼 사이의 케이블 연결 .

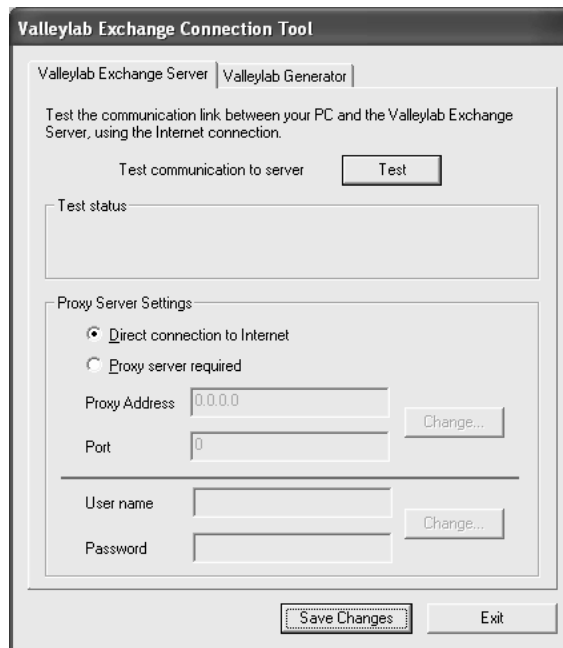
이전의 서비스 에이전트 설치 대화 상자를 모두 완료한 후에 설치 프로세스는 인터넷과 하드웨어 연결을 테스트하는 옵션을 표시합니다.



21. 선택 :

- Valleylab Exchange Connection Utility 로 이동하여 연결을 테스트하려면 **Yes**(예)
- 유틸리티를 건너뛰려면 **No**(아니요)를 선택합니다. (*No*(아니요)를 선택하는 경우 2-18 페이지의 서비스 에이전트 설치 최종 단계로 이동하십시오)

Yes(예) 를 선택하면 Valleylab Exchange Connection Utility 대화 상자가 열립니다.



Valleylab Exchange Server 탭

Valleylab Exchange Connection Tool(Valleylab Exchange 연결 도구) 대화 상자에 Valleylab Exchange Server 탭이 기본적으로 선택되어 나타납니다.

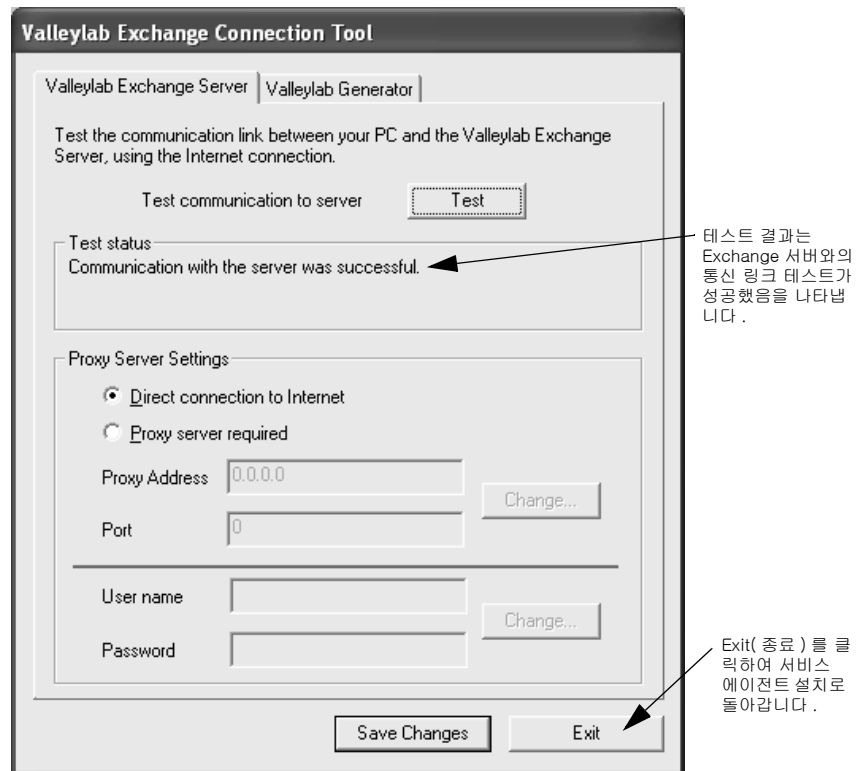
Proxy Server Settings(프록시 서버 설정)에 선택된 기본 옵션은 이전 설치 화면에서 제공한 프록시 정보에 따라 다릅니다. 프록시 서버가 표시되지 않은 경우 이 대화 상자에서 *Direct Connection to the Internet*(인터넷에 직접 연결) 옵션이 선택됩니다. 프록시 서버가 지정된 경우 *Proxy server required*(요청된 프록시 서버) 옵션이 선택되고 앞에서 제공한 주소와 포트 정보가 두 필드에 나타납니다.

22. 선택된 설정을 사용하여 서비스 PC와 서버 사이의 연결을 확인하려면 **Test**(테스트)를 클릭합니다.

연결 유틸리티는 서비스 PC 인터넷 연결을 테스트하고 테스트 결과를 *Test status*(테스트 상태) 상자에 보고합니다.

테스트 성공 :

서비스 PC가 Exchange 서버와 통신할 수 있으면 "Communication with the server was successful(서버와의 통신에 성공했습니다)" 메시지가 나타납니다.

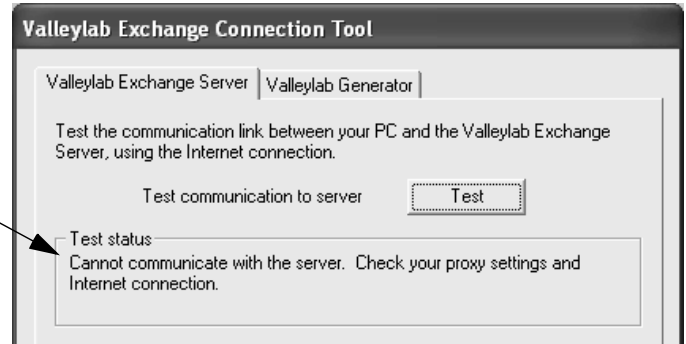


23. **Exit**(종료)를 클릭하여 2-18 페이지에 표시된 서비스 에이전트 설치로 돌아갑니다.

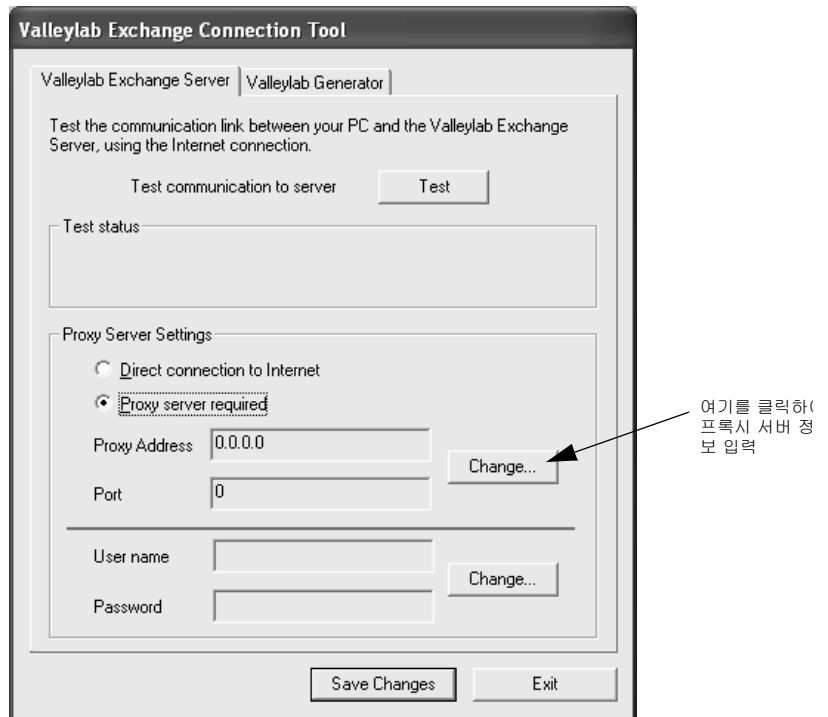
테스트 실패 :

서비스 PC 가 Exchange 서버와 통신할 수 없으면 "Cannot communicate with the server. Check your proxy settings and Internet connection.(서버와 통신할 수 없습니다. 프록시 설정과 인터넷 연결을 확인하십시오.)" 메시지가 나타납니다 .

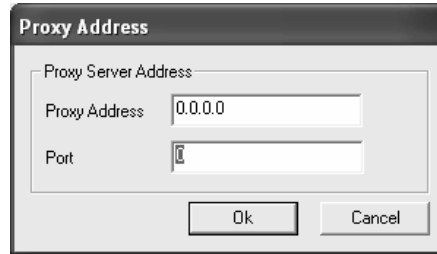
테스트 결과는 서비스 PC가 Exchange 서버와 통신할 수 없음을 나타냅니다 .

**24. 다음을 확인하십시오 .**

- 서비스 PC 의 인터넷 연결 - 외부 웹 사이트로 이동하여 인터넷 연결을 확인합니다 .
- 프록시 서버 - 귀 시설에 인터넷과 내부 컴퓨터 및 워크스테이션 사이의 버퍼 역할을 하는 프록시 서버가 있을 수 있습니다. 그럴 경우 Exchange 서버와의 통신을 설정하려면 프록시 서버 이름이나 숫자 주소와 사용 중인 포트가 필요합니다. 이 정보에 대해서는 IT 부서 또는 네트워크 관리자에게 문의하십시오 .

25. 기존 프록시 설정을 변경하려면 Proxy Address(프록시 주소)와 Port(포트) 필드 옆의 **Change(변경) 버튼을 클릭하십시오 .**

다음 화면이 나타납니다.

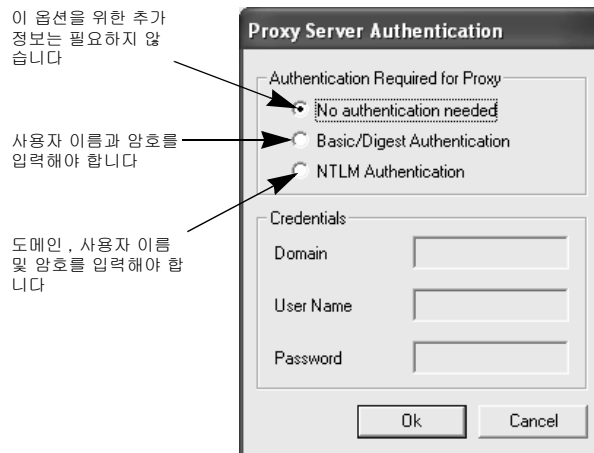


26. 귀 시설의 프록시 서버에 대한 정보를 입력합니다.

- **Proxy Address(프록시 주소)** - 숫자 주소 또는 서버 이름을 입력합니다. (자세한 내용은 2-8 페이지를 참조하십시오.)
- **Port(포트)** - 프록시 서버에서 사용하는 포트의 숫자 값을 입력합니다.

27. **OK(확인)** 를 클릭합니다.

프록시 인증을 위한 세 가지 옵션이 있는 대화 상자가 나타납니다.



28. 프록시 서버에 필요한 인증 유형을 선택합니다.

- **No authentication needed(인증이 필요하지 않음)** - 이 선택에는 추가 정보가 필요하지 않습니다
- **Basic/Digest Authentication(기본 / 다이제스트 인증)** - User Name(사용자 이름) 과 Password(암호) 필드를 입력해야 합니다. 사용자 이름과 암호는 인증에 필요합니다.
- **NTLM Authentication(NTLM 인증)** - Domain(도메인), User Name(사용자 이름) 및 Password(암호) 필드를 입력해야 합니다. NTLM 은 요구 / 응답 인증입니다.

29. **OK(확인)** 를 클릭하여 계속합니다.

30. **Test(테스트)** 버튼을 클릭하여 새 설정을 확인합니다.

31. 테스트에 성공한 경우 :

- **Save Changes**(변경 저장)를 클릭하여 새 설정을 저장합니다.

테스트에 실패한 경우 :

- 입력한 주소와 포트 정보를 확인하고 필요한 경우 변경합니다.
- 프록시나 인증 설정을 변경할 때마다 **Test**(테스트)를 클릭합니다.
- 테스트가 계속 실패하는 경우 IT 관리자 또는 네트워크 관리자에게 문의하거나 *Direct connection to the Internet*(인터넷에 직접 연결) 옵션을 사용해 보십시오 . **Test**(테스트)를 다시 클릭합니다.
- 테스트에 성공하면 **Save Changes**(변경 저장)를 선택합니다.

32. 다음 중 하나를 수행합니다.

- **Valleylab Generator**(Valleylab 제너레이터) 탭을 클릭하여 ForceTriad 제너레이터와 서비스 PC 사이의 하드웨어 연결을 확인합니다

또는

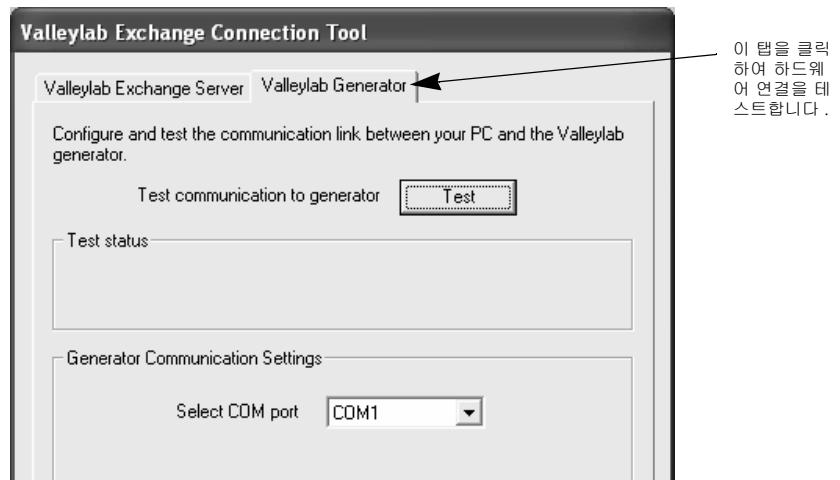
- **Exit**(종료)를 클릭하여 2-18 페이지에 표시된 서비스 에이전트 설치로 돌아가 설치를 완료합니다

참고 : Valleylab Exchange Connection Utility 는 Exchange Service Agent 설치를 완료한 후에 바탕 화면에 있는 아이콘에서 언제든지 실행할 수 있습니다 .

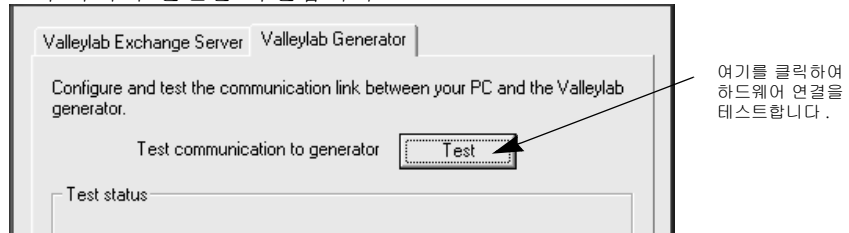
Valleylab Generator(Valleylab 제너레이터) 탭

33. 서비스 PC 와 ForceTriad 사이의 연결을 확인하려면 **Valleylab Generator**(Valleylab 제너레이터) 탭을 클릭합니다 .

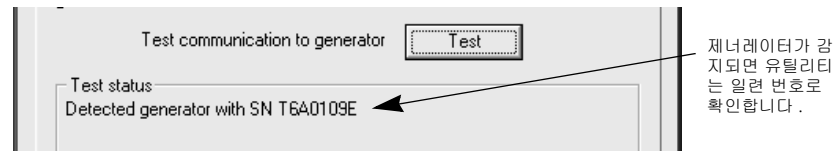
34. ForceTriad 가 켜져 있고 RS-232 케이블이 서비스 PC 와 제너레이터에 안전하게 연결되었는지 확인합니다 .



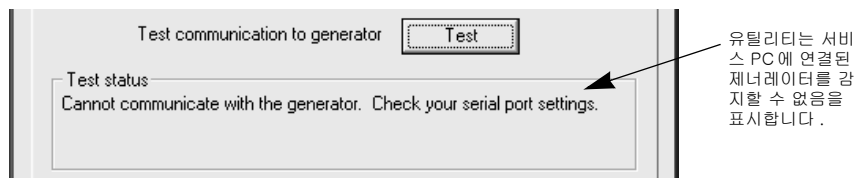
35. **Test(테스트)** 버튼을 클릭하여 서비스 PC 와 ForceTriad 제너레이터 사이의 연결을 확인합니다.



연결이 되면 대화 상자의 Test(테스트) 상태 섹션에 제너레이터가 감지되었음을 나타내는 메시지가 표시됩니다 . 감지된 제너레이터의 일련 번호가 표시됩니다 .



유틸리티가 제너레이터를 감지할 수 없는 경우 Test(테스트) 상태에 "Cannot communicate with the server. Check your serial port settings(제너레이터와 통신할 수 없습니다 . 직렬 포트 설정을 확인하십시오)" 메시지가 나타납니다 .



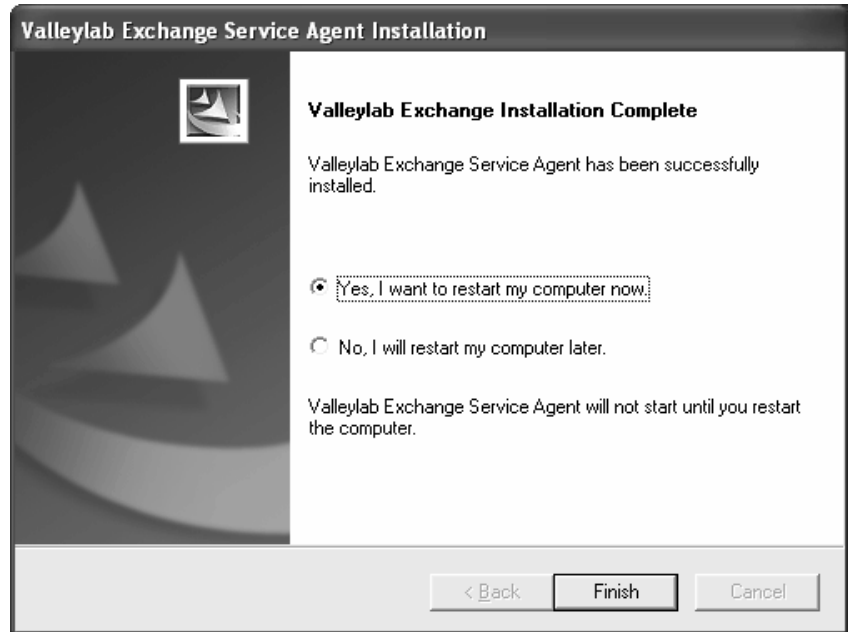
중요사항

하드웨어 연결 테스트에 실패하는 경우 제너레이터와 컴퓨터 RS-232 포트에 대한 케이블 연결을 확인하고 테스트를 다시 시도하십시오 . 제너레이터가 계속 감지되지 않는 경우 COM 포트 설정을 변경하고 테스트를 다시 시도하십시오 .

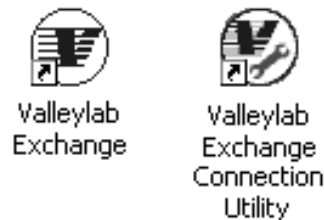
이렇게 하면 Valleylab Exchange Connection Utility 테스트가 끝납니다 . 소프트웨어는 자동으로 Valleylab Exchange Service Agent 설치로 돌아가 소프트웨어 파일이 서비스 PC 로 복사될 때 진행 표시줄을 표시합니다 .

Valleylab Exchange Installation Complete(Valleylab Exchange 설치 완료)

모든 파일이 복사되면 설치가 완료된 것을 나타내는 최종 화면이 표시됩니다.



36. 설치된 소프트웨어 구성 요소가 작동하려면 서비스 PC 를 다시 시작해야 합니다 . *Yes, I want to restart my computer now*(예 , 지금 컴퓨터를 다시 시작합니다) 옆에 있는 라디오 버튼을 클릭하고 **Finish**(마침) 를 선택합니다 .
37. 컴퓨터를 다시 시작한 후 설치된 구성 요소 아이콘이 컴퓨터의 바탕 화면에 나타납니다 . 두 Exchange 모두

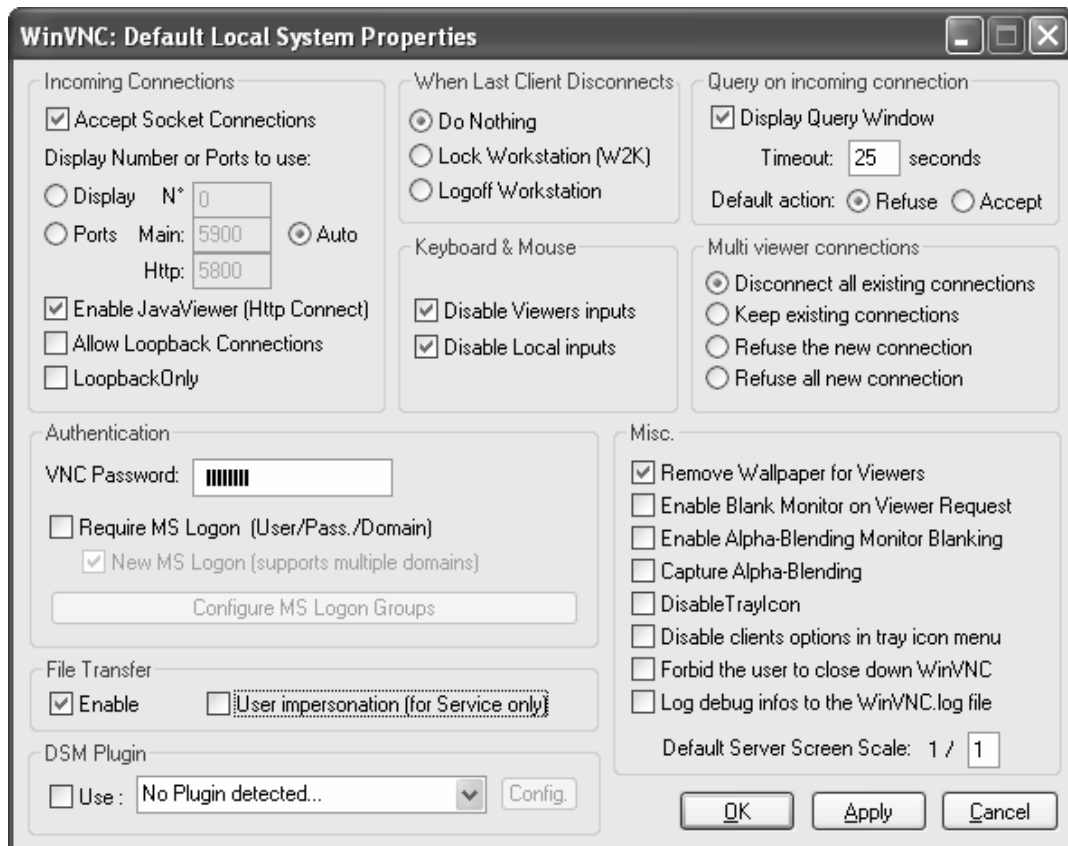


2-5 페이지의 Select Features(기능 선택) 창에서 WinVNC 를 설치하도록 선택한 사용자를 제외하고 , Valleylab Exchange Service Agent 의 설치가 완료됩니다 . WinVNC 를 설치했으면 , 다음 섹션으로 진행하여 마지막 단계를 완료합니다 .

WinVNC 를 설치하도록 선택하지 않은 경우 , 이제 ForceTriad 소프트웨어 업데이트가 서비스 PC 에서 수행될 수 있습니다 .

WinVNC: Default Local System Properties (WinVNC: 기본 로컬 시스템 속성)

WinVNC 를 설치할 옵션이 2-5 페이지의 Select Features(기능 선택) 창에서 선택된 경우, 컴퓨터를 다시 시작하면 WinVNC 를 구성하는 창이 나타납니다.



38. 기본 구성의 경우, 위에서 설명한 예제에서 표시한 옵션을 선택합니다.

- Incoming Connections(들어오는 연결)
 - Accept Socket Connections(소켓 연결 허용)- 선택 (정상적인 작동에 필요)
 - Enable Java Viewer (Http Connect) (자바 뷰어 활성화 (Http 연결))- 선택
- Authentication(인증)
 - VNC Password(VNC 비밀번호) - 비밀번호 입력
- File Transfer(파일 전송)
 - Enable(활성화)- 선택
- When Last Client Disconnects(마지막 클라이언트의 연결이 해제된 경우)
 - Do Nothing(아무 것도 안 함)- 선택

- Keyboard & Mouse(키보드 및 마우스)
 - Disable Viewers inputs(뷰어 입력 비활성화)- 선택
 - Disable Local inputs(로컬 입력 비활성화)- 선택
- Query on incoming connection(들어오는 연결에 대한 쿼리)
 - Display Query Window(쿼리 창 표시)- 선택
선택된 경우, VNC 를 사용하는 컴퓨터에 연결을 시도할 때마다 팝업 대화 상자로 서비스 PC 사용자에게 알립니다. 대화 상자에 서는 액세스를 허용 또는 거부할 수 있는 옵션을 제공합니다.
 - Timeout(시간 초과)- 서비스 PC 에 대한 액세스를 요청한 시간부터 기본 동작이 수행될 때까지 허용된 시간(초)을 입력합니다.
 - Default action(기본 동작)- Refuse(거부) 선택
Timeout(시간 초과) 필드에서 지정된 시간이 지나면 기본적으로 액세스 요청이 거부됩니다.
- Multi Viewer Connections(다중 뷰어 연결)
 - Disconnect all existing connections(기존의 모든 연결 해제)- 선택
- Misc.(기타)
 - Remove Wallpaper for Viewers(뷰어의 배경 제거)- 선택
VNC 세션 동안 네트워크 트래픽을 줄입니다.

39. **Apply**(적용) 를 클릭합니다 .

40. **OK**(확인) 를 클릭합니다 .

41. 언제든지 이러한 구성 설정을 변경하려면 , Windows 시스템 트레이에서 WinVNC 아이콘을 두 번 클릭합니다. 구성 창에서 필요한 설정을 변경하고 **Apply**(적용), **OK**(확인) 를 차례로 클릭하여 새 설정을 활성화합니다 .

중요사항

사용자 정의 WinVNC 설정에 대해서는 사용자 조직의 IT 부서에 문의하십시오 .

Valleylab Exchange Service Agent 소프트웨어의 설치가 완료됩니다 . 이제 서비스 PC 에서 ForceTriad 소프트웨어 업데이트를 수행할 수 있습니다 .

ForceTriad 소프트웨어 업데이트

이 장에서는 인터넷 연결을 통해 서비스 PC에 설치된 Valleylab Exchange Service Agent를 사용하여 ForceTriad 에너지 플랫폼의 소프트웨어를 업데이트하는 단계별 과정에 대해 설명합니다.

Valleylab Exchange System 및 Valleylab Exchange Service Agent 소프트웨어를 사용한 소프트웨어 업데이트는 기본적인 컴퓨터 기술과 Microsoft Windows 기반 PC의 작동 지식이 있으며 화면상의 지시를 따를 수 있고 RS-232 케이블을 컴퓨터 및 ForceTriad 제너레이터에 연결할 수 있으며 소프트웨어 업데이트를 받을 Valleylab 장비에 대한 일반적인 기능에 친숙한 사용자가 수행해야 합니다.

일부 소프트웨어 업데이트는 완료된 후 Valleylab 장비를 재보정해야 합니다. 재보정이 필요한 경우에는 각 소프트웨어 업데이트 패키지와 함께 제공되는 정보에 재보정 필요 여부가 명시됩니다. 재보정은 Valleylab에서 지정한 절차와 검사 기구를 사용하여 유자격 서비스 기술자가 수행해야 합니다. 필요한 재보정을 수행하지 않으면 환자 또는 다른 사람이 부상을 당할 수 있습니다.

개요

Valleylab Exchange Service Agent 소프트웨어는 인터넷을 통해 Valleylab Exchange Server에 액세스하여 서비스 PC가 ForceTriad에 소프트웨어 업데이트를 수행할 수 있게 합니다.

Valleylab에서 업데이트를 사용할 수 있는 경우, 2-7 페이지에서 보여준 Email Addresses(이메일 주소) 대화 상자의 연락처로 입력된 주소로 이메일 알림이 전송됩니다. 또한 메시지에는 Customer Account Number(고객 계정 번호) 및 Package Key Code(패키지 키 코드)가 포함되어 있습니다. 이러한 두 코드는 소프트웨어 업데이트를 다운로드하는 데 필요합니다.

일부 소프트웨어 업데이트는 완료된 후 Valleylab 장비를 재보정해야 합니다. 재보정이 필요한 경우에는 각 소프트웨어 업데이트 패키지와 함께 제공되는 정보에 재보정 필요 여부가 명시됩니다. 재보정은 Valleylab에서 지정한 절차와 검사 기구를 사용하여 유자격 서비스 기술자가 수행해야 합니다.

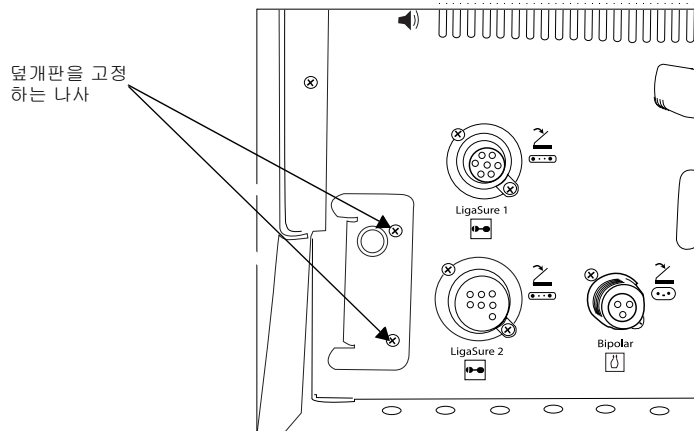
경고

필요한 재보정을 수행하지 않으면 환자 또는 다른 사람이 부상을 당할 수 있습니다.

ForceTriad 에너지 플랫폼 도킹

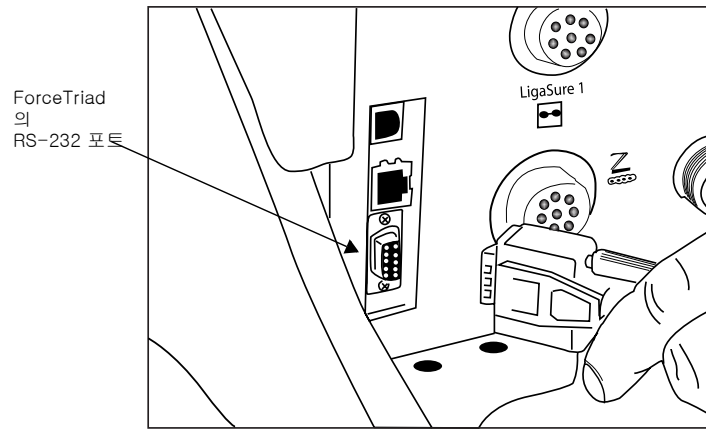
ForceTriad 에너지 플랫폼을 서비스 PC에 도킹하면 RS-232 케이블로 연결하여 두 장치 사이에 통신이 구축됩니다.

1. ForceTriad 에너지 플랫폼의 전원을 끕니다.
2. 제너레이터 후면부의 좌측 하단에 있는 커넥터 덮개판을 찾습니다.

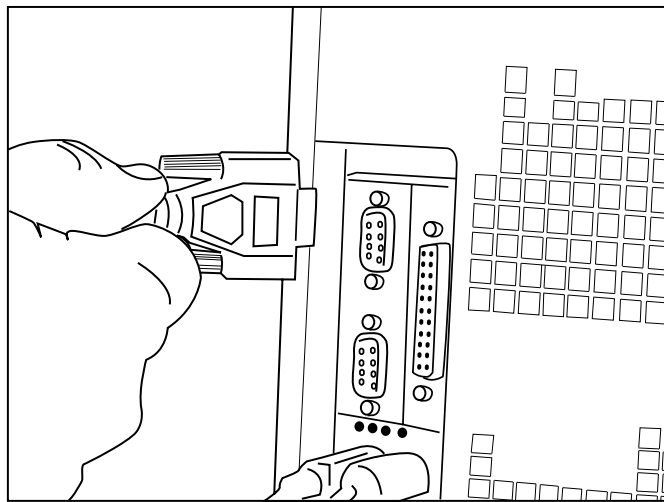


3. 덮개판을 고정하고 있는 두 나사를 제거합니다.

4. RS-232 커넥터를 제너레이터의 RS-232 포트에 연결합니다.



5. 서비스 PC의 RS-232 소켓을 찾아 케이블을 연결합니다.



이제 ForceTriad 가 서비스 PC 에 도킹됩니다.

소프트웨어 업데이트

1. ForceTriad 에너지 플랫폼의 전원을 켭니다.
2. 제너레이터가 시작 과정을 완료하면, 서비스 PC의 바탕화면에 있는 Valleylab Exchange 아이콘을 두 번 클릭하여 Valleylab Exchange Service Agent 소프트웨어를 시작합니다.



Customer Contact Information(고객 연락처 정보)

첫 번째 화면은 소프트웨어를 설치하는 동안 입력한 정보를 표시하는 Customer Contact Information(고객 연락처 정보) 화면입니다.

A screenshot of a software dialog box titled "Customer Contact information". The dialog box contains a message: "Please confirm or update your contact information for the Valleylab Exchange so that you can be notified when Valleylab generator software upgrades are available." Below the message is a form with the following fields:

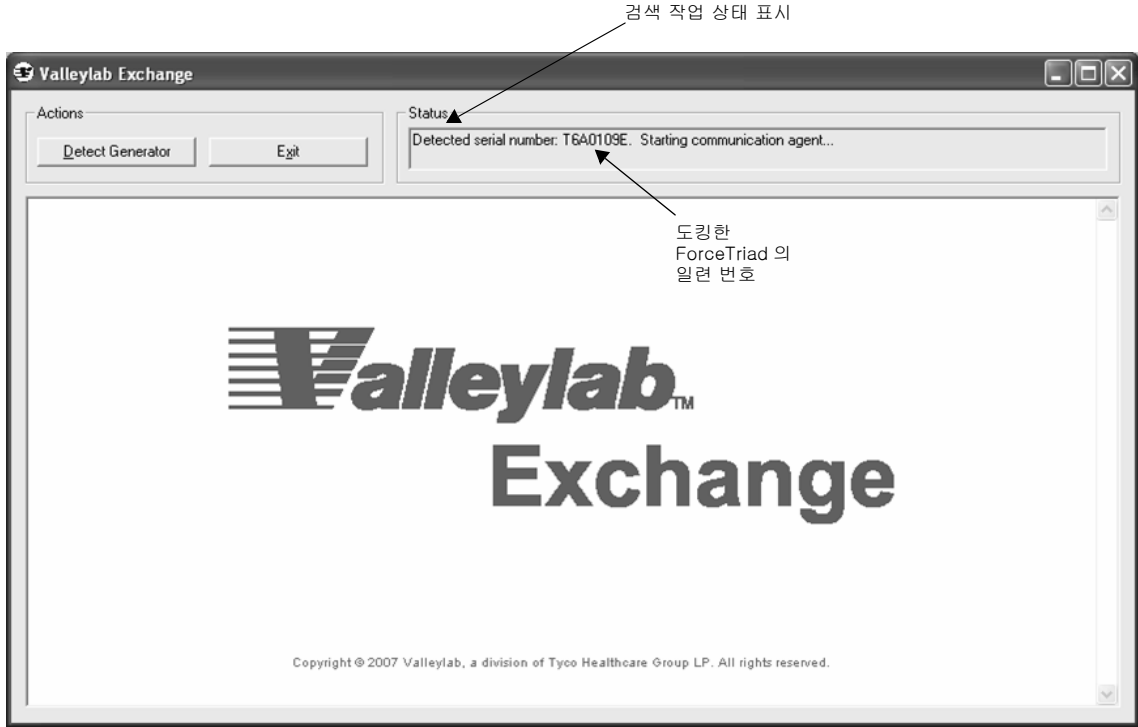
Company Name *	VLab	Clinical Engineering Manager email address *	ce@ce.com
Address1 *	5920 Longbow	OR Manager email address *	or@or.com
Address2		IT Manager email address	it@it.com
Address3		Risk Management email address	
City *	Boulder	Materials Management email address	
State/Province *	CO	Other email address	
Postal Code *	80301		
Country Code *	US UNITED STATES		

At the bottom left, it says "* is a required field". At the bottom right, there are two buttons: "Save Changes" and "Continue".

3. 정보를 업데이트할 필요가 없는 경우 **Continue**(계속) 를 클릭합니다. 필드가 업데이트되면 Save Changes(변경 내용 저장) 버튼이 강조 표시됩니다. **Save Changes**(변경 내용 저장) 를 클릭하여 계속 진행합니다.

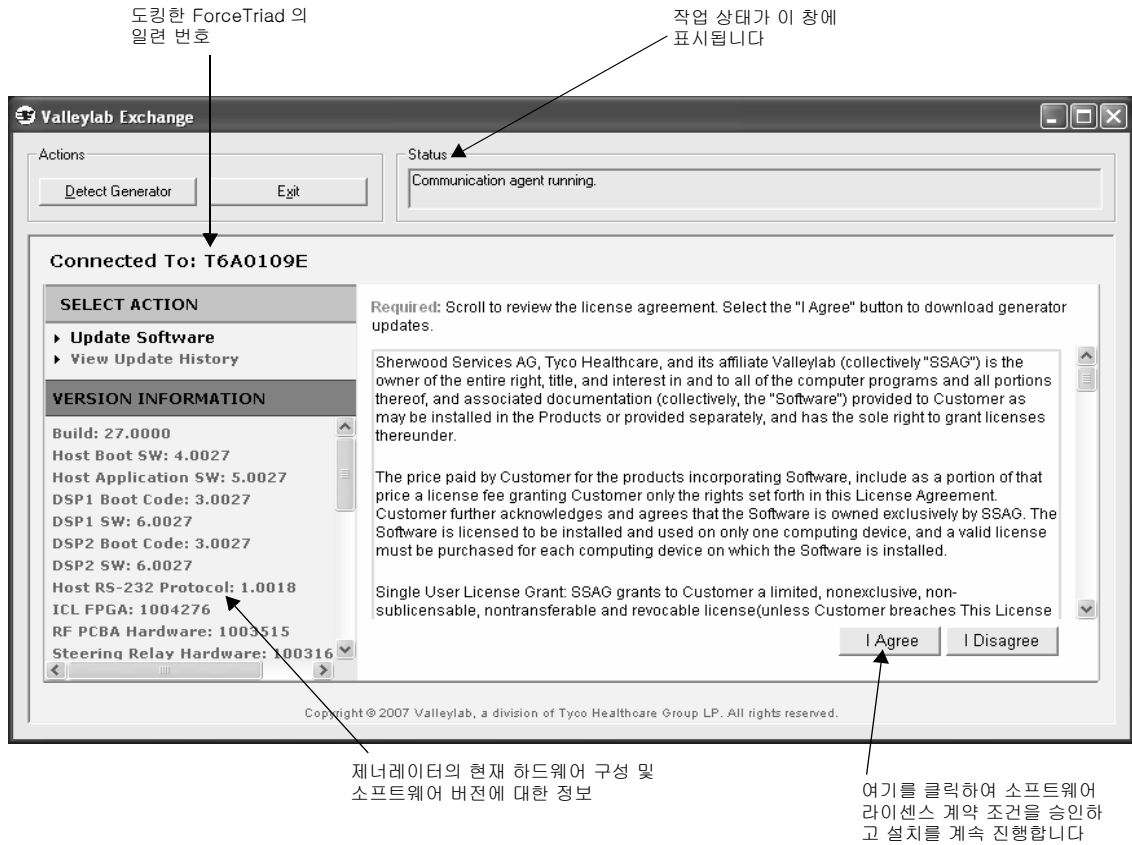
Valleylab Exchange 창

Valleylab Exchange Service Agent 는 도킹한 ForceTriad 의 일련 번호를 찾습니다. 검색 작업의 상태는 다음 창의 Status(상태) 상자에 표시됩니다.



Software License Agreement(소프트웨어 라이선스 계약)

Valleylab Exchange 의 통신 에이전트는 창의 Status(상태) 상자에 나타난 대로 자동으로 시작합니다 . 같은 화면에서는 읽고 승인해야 하는 소프트웨어 라이선스 계약을 표시합니다 .

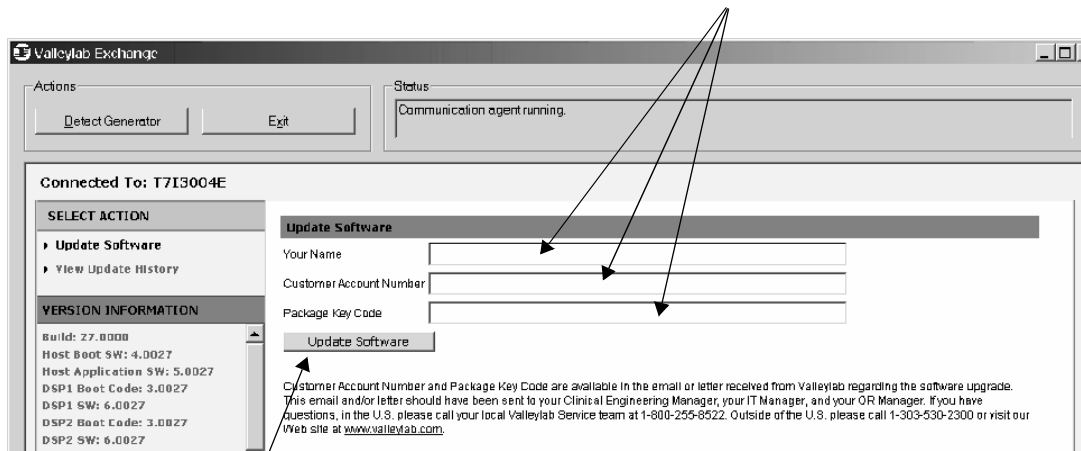


4. **I Agree(동의합니다)** 를 클릭하여 소프트웨어 라이선스 계약 조건을 수락합니다 .

Update Software(소프트웨어 업데이트)

Update Software(소프트웨어 업데이트) 화면이 나타납니다 .

Valleylab 에서 알림 이메일로 제공된 정보와 똑같이 3 개의 필드를 채웁니다



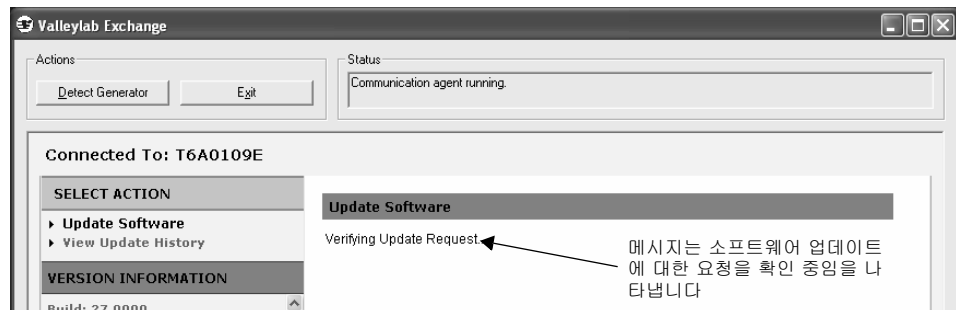
여기를 클릭하여 소프트웨어 업데이트를 시작합니다

5. 3 개의 필드를 채웁니다 .

Your Name(사용자 이름) 필드에 입력한 이름은 Update History(업데이트 내역) 파일에서만 사용됩니다 . 모든 이름을 입력할 수 있습니다 . Customer Account Number(고객 계정 번호) 및 Package Key Code(패키지 키 코드) 에 입력할 정보는 사용자 조직에 사용 가능한 소프트웨어 업데이트를 알리는 이메일에서 제공되었습니다 . 필드는 대소문자를 구분합니다 . 알림 이메일에 나타난 정보와 같은 코드 정보를 입력합니다 .

6. Update Software(소프트웨어 업데이트) 를 클릭합니다 .

다음의 Update Software(소프트웨어 업데이트) 화면은 소프트웨어 업데이트를 위해 제출한 정보의 요청을 확인 중임을 나타냅니다 .



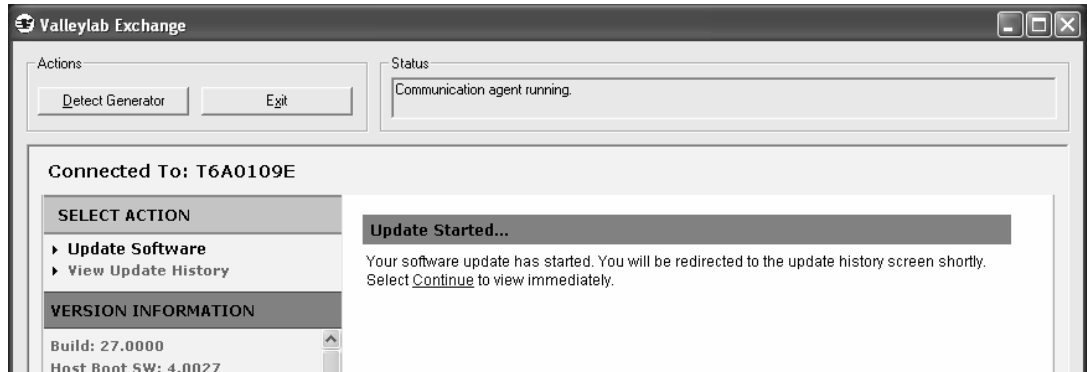
메시지는 소프트웨어 업데이트에 대한 요청을 확인 중임을 나타냅니다

중요사항


업데이트 프로세스가 중단되면 오류 상자가 나타납니다 . 제너레이터와 서비스 PC 에 대한 RS-232 케이블 연결을 확인하십시오 . 장치 간에 통신이 다시 구축되면 3-7 페이지에서 설명한 대로 Update Software(소프트웨어 업데이트) 화면에서 업데이트 프로세스가 다시 시작됩니다 .

View Update History(업데이트 내역 보기)

Update Started(업데이트 시작됨) 화면은 업데이트가 시작되었으며 업데이트 내역 화면으로 바로 리디렉션될 것임을 나타냅니다.

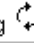


이전 업데이트에 대한 정보와 진행 중인 업데이트에 대한 정보를 제공하는 View Update History(업데이트 내역 보기) 화면이 나타납니다. 다운로드가 시작되면 현재 다운로드에 대한 정보가 표시됩니다. Status(상태) 필드는 Downloading(다운로드 중)으로 변경되고 다운로드 작업이 진행 중임을 나타내는 회전하는 화살표가 나타납니다.

View Update History					
<input type="checkbox"/>	Device Name	Package ID	Status	Install Date/Time	User Name
<input type="checkbox"/>	T6A0109E	3456789	Downloading 		Geo

ForceTriad 일련 번호 설치 중인 소프트웨어 패키지 업데이트 상태 다운로드 작업을 나타내는 회전하는 화살표 (완료시) 업데이트를 수행하는 사용자의 이름

패키지가 모두 다운로드되면 Status(상태)는 Installing(설치 중)으로 변경됩니다.

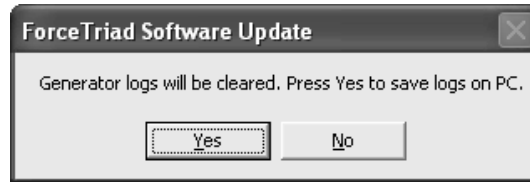
View Update History					
<input type="checkbox"/>	Device Name	Package ID	Status	Install Date/Time	User Name
<input type="checkbox"/>	T6A0109E	3456789	Installing 		Geo

다운로드가 완료된 후 Status(상태)가 변경됩니다.

주의

ForceTriad의 업데이트를 설치하는 동안, 지정된 오류 코드를 생체 의학 실험실에 알리라는 메시지 화면이 나타날 수 있습니다. 소프트웨어 업데이트 프로세스의 일부이므로 이러한 메시지 화면에 응답하지 마십시오.

소프트웨어 업데이트를 수행할 때 제너레이터의 기존 오류 및 이벤트 로그가 삭제됩니다. 제너레이터의 로그 파일을 지우기 전에 대화 상자에서 서비스 PC 에 로그를 저장할 수 있습니다.

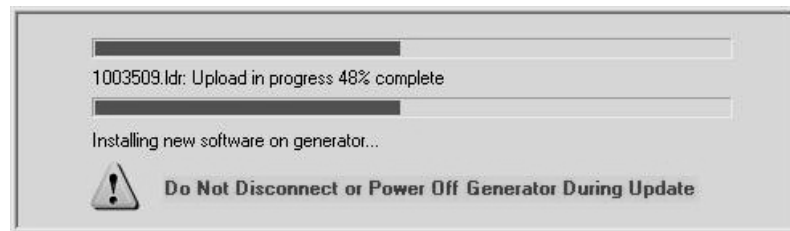


7. 서비스 PC 에 로그 파일을 저장하려면 **Yes**(예) 를 클릭하거나 저장하지 않고 삭제하려면 **No**(아니요) 를 클릭합니다.
8. **No**(아니요) 를 선택하면 이 단계를 건너뛴니다.
Yes(예) 를 선택하면 로그 파일이 저장될 폴더를 지정하라는 Browse for Folder(폴더 찾아보기) 창이 나타납니다.



폴더를 만들거나 원하는 기존 폴더를 찾은 다음, **OK**(확인) 를 클릭합니다. 파일은 지정된 디렉토리에 저장됩니다.

소프트웨어 업데이트가 진행되면 다양한 진행 표시줄이 표시됩니다.



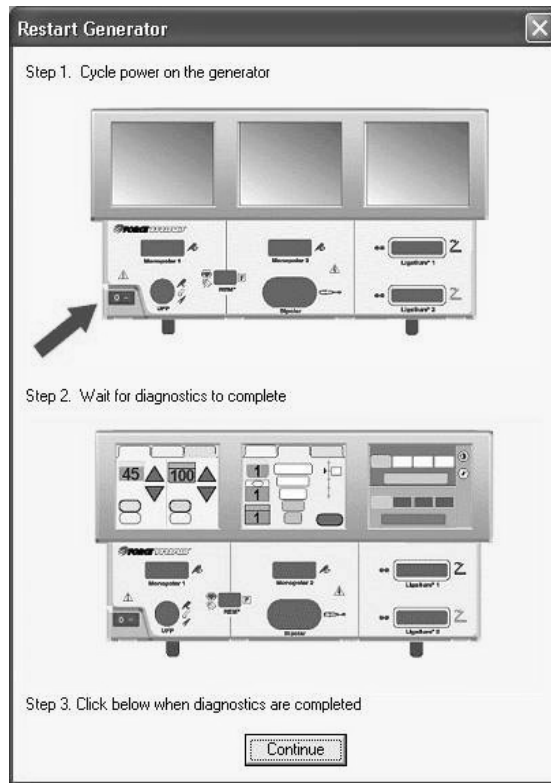
주의

업데이트 중에 ForceTriad 에너지 플랫폼의 전원을 차단하지 마십시오. 제너레이터가 손상될 수 있습니다.

업데이트 과정 중에는 제너레이터를 사용하지 마십시오.

Restart Generator(제너레이터 다시 시작)

업데이트가 완료되면 ForceTriad 를 다시 시작해야 한다는 메시지가 나타납니다 .



중요사항

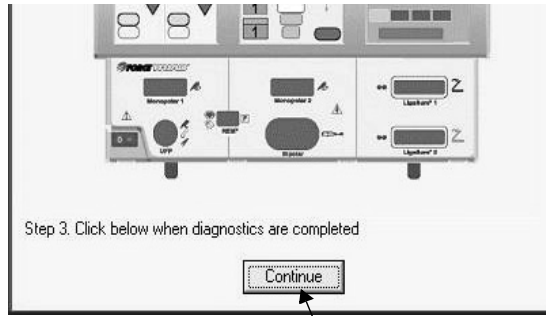
ForceTriad 전원의 순환이 완료될 때까지 이 메시지에서 **Continue**(계속) 를 클릭하지 마십시오 .

소프트웨어 업데이트는 도킹된 ForceTriad의 전원이 꺼지고 다시 시작될 때까지 완료되지 않습니다 .

전원 종료 및 다시 시작 프로세스 중에 제너레이터 또는 서비스 PC 에 연결된 RS-232 케이블을 분리하지 마십시오 .

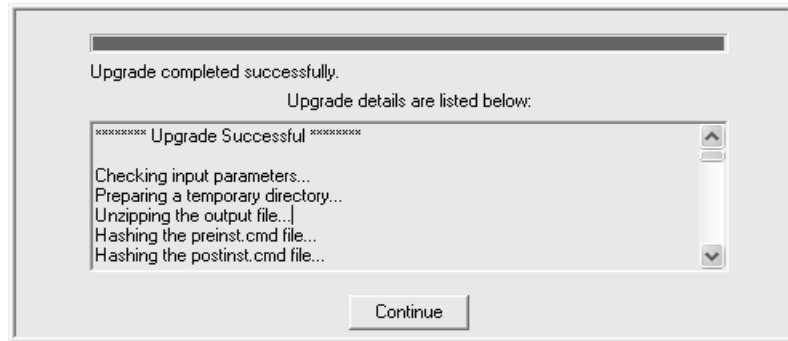
9. 창에 나타난 대로 , ForceTriad 에너지 플랫폼의 전원을 끄고 , 제너레이터의 전원을 끈 후 최소 20 초 동안 꺼진 상태를 유지한 다음 , 전원을 다시 켭니다 .

10. ForceTriad 가 진단 절차를 완료하면 **Continue**(계속) 를 클릭합니다 .



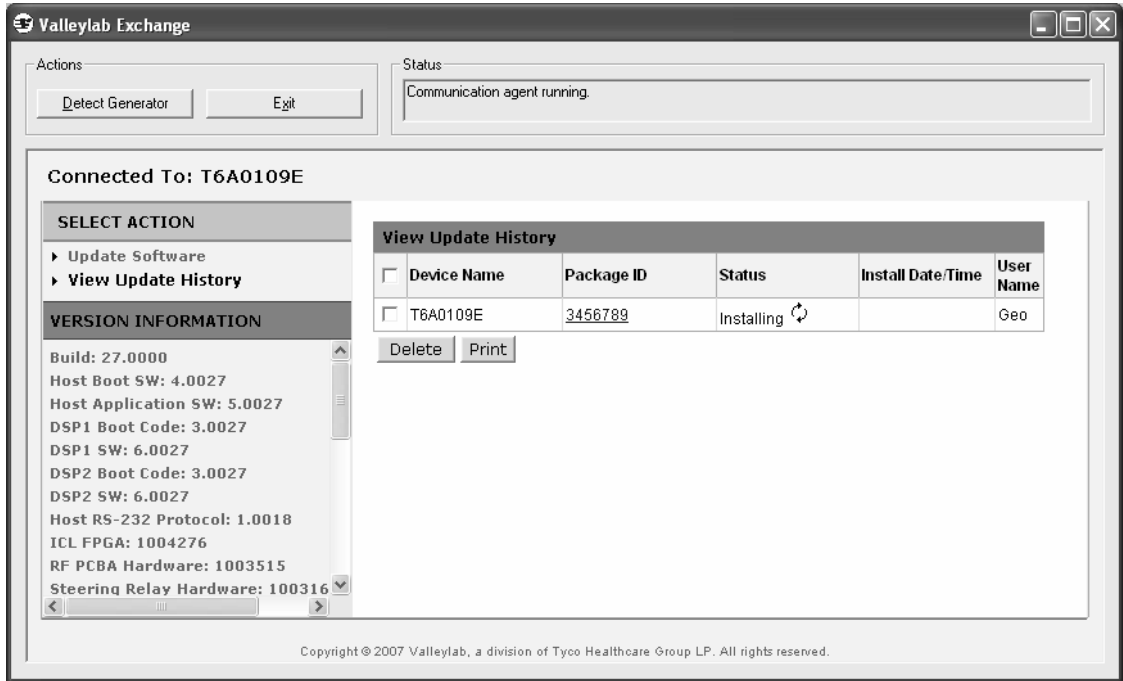
진단 절차가 완료된 후에
만 클릭합니다 .

업데이트가 완료되면 다음 창이 나타납니다 .



11. **Continue**(계속) 를 클릭하여 업데이트 프로세스를 완료합니다 .

설치 중임을 보여 주는 Status(상태) 필드와 업데이트가 완료될 때까지 회전하는 화살표가 다음 창에 나타납니다.



View Update History(업데이트 내역 보기)

View Update History(업데이트 내역 보기) 창이 나타납니다 .

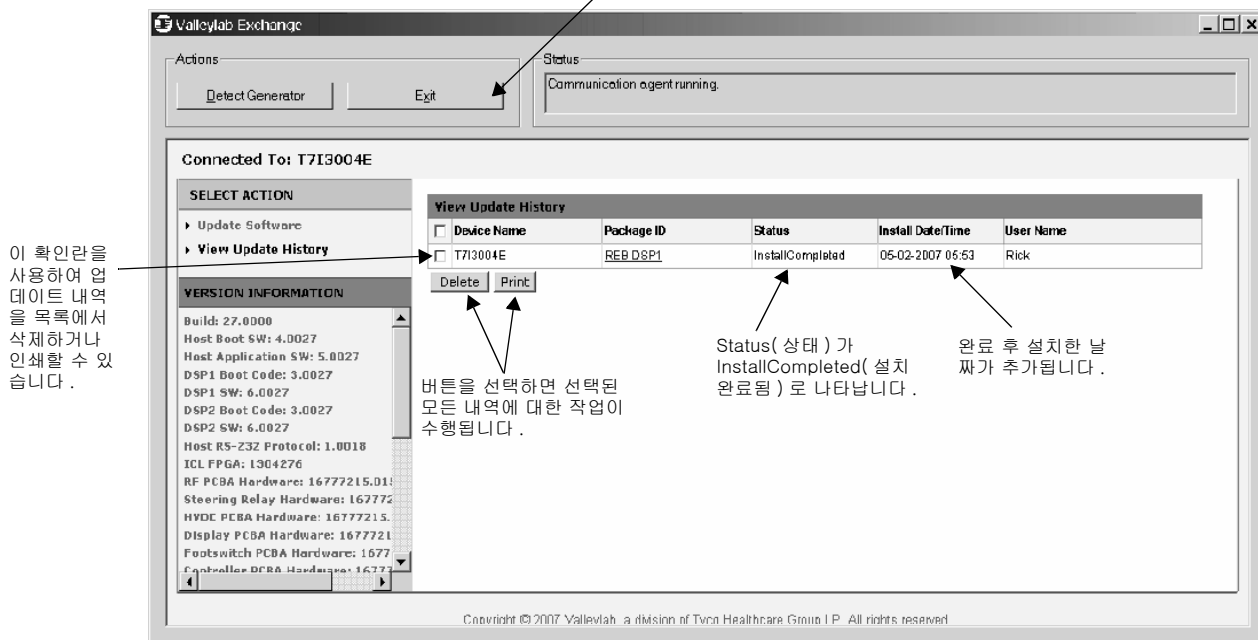
업데이트가 완료되면 Status(상태)가 Install Completed(설치 완료 됨)로 변경됩니다 . 업데이트가 완료된 날짜 및 시간이 Install Date/Time(설치 날짜 / 시간) 필드에 표시됩니다 .

ForceTriad 에 대한 소프트웨어 업데이트를 완료했습니다 .

다음 중 하나를 수행할 수 있습니다 .

- a. 다른 ForceTriad 제너레이터에서 동일한 소프트웨어 업데이트를 수행합니다 . (다음 절 , 추가 ForceTriad 업데이트 수행으로 이동 합니다 .)
- b. **Exit**(종료)를 클릭하여 Exchange Service Agent 를 닫습니다 . 컴퓨터와 ForceTriad 에서 RS-232 케이블을 분리합니다 .

여기를 클릭하여 Valleylab Exchange Service Agent 소프트웨어를 종료합니다 .



중요사항

업데이트 내역 옆에 있는 확인란은 2 개의 사용 가능한 버튼을 사용하여 삭제 또는 인쇄를 위한 업데이트를 선택하는 데 사용됩니다 .

추가 ForceTriad 업데이트 수행

다른 ForceTriad 에너지 플랫폼에 대한 소프트웨어 업데이트를 수행하려면 :

1. 업데이트가 완료된 ForceTriad 에서 RS-232 케이블을 분리합니다 .
2. 3-2 페이지의 ForceTriad 에너지 플랫폼 도킹 절에서 설명한 대로 제너레이터를 도킹합니다 .
3. **Detect Generator**(제너레이터 감지) 를 클릭합니다 .
4. 제너레이터가 감지되면 3-5 페이지의 Valleylab Exchange 창으로 이동하여 나머지 업데이트 단계를 완료합니다 .

문제 해결

이 장에서는 일반적인 문제에 대해 Valleylab Exchange Service Agent 설치 및 사용의 해결 방법에 대한 제안을 제공합니다 .

다음 표에서는 서비스에 대한 일반적인 문제 및 예상 원인이 나열됩니다.
Valleylab 서비스 센터에 문의하기 전에 표를 검토하십시오.

문제	예상 원인	권장 작업
Service Agent 설치 CD가 자동으로 시작되지 않습니다	<ul style="list-style-type: none"> 서비스 PC가 CD를 자동으로 실행하도록 구성되어 있지 않습니다 CD가 드라이브에 올바르게 삽입되지 않았습니다 Service Agent CD가 손상되었습니다 CD 드라이브 고장 	<ul style="list-style-type: none"> 내 컴퓨터에서 CD 드라이브 아이콘을 두 번 클릭하고 setup.exe를 두 번 클릭하여 시작해보십시오 CD 드라이브를 열고 CD를 꺼내십시오. 제대로 삽입되도록 CD를 다시 넣고 드라이브를 닫으십시오 다른 컴퓨터에서 Service Agent CD를 시도해보십시오
소프트웨어가 Mac 컴퓨터에 설치되지 않습니다	<ul style="list-style-type: none"> Valleylab Exchange Service Agent 소프트웨어가 Mac 제품과 호환되지 않습니다 	<ul style="list-style-type: none"> IBM 호환 컴퓨터에 Exchange 소프트웨어를 설치하십시오
컴퓨터가 ForceTriad 에너지 플랫폼을 찾는 데 오랜 시간이 소요됩니다	<ul style="list-style-type: none"> 제너레이터와 기업 서버 사이에 다양한 확인이 수행됩니다 인터넷 사용의 부하가 높습니다 	<ul style="list-style-type: none"> 프로세스가 완료될 수 있도록 충분한 시간을 허용하십시오 더 빠른 성능을 가진 PC에 Service Agent 소프트웨어를 설치하십시오 인터넷 트래픽이 낮을 때 업데이트를 수행하십시오
Agent 소프트웨어가 ForceTriad 에너지 플랫폼을 찾지 못합니다	<ul style="list-style-type: none"> 제너레이터 및/또는 컴퓨터에 대한 RS-232 케이블의 연결 불량 	<ul style="list-style-type: none"> 제너레이터가 잘 꽂혀 있고 전원이 켜져 있는지 확인하십시오 RS-232 케이블 연결을 점검하십시오
소프트웨어 업데이트 후 처음 시작할 때 오류 코드 274를 수신하거나 자가 진단을 수행하지 못합니다	<ul style="list-style-type: none"> 제너레이터에 보정이 필요합니다 	<ul style="list-style-type: none"> 소프트웨어 업데이트 후 제너레이터를 다시 보정하십시오 Valleylab 서비스 센터에 도움을 요청하십시오
Service Agent 설치 후 인터넷에 연결할 수 없습니다	<ul style="list-style-type: none"> Exchange Service Agent가 프록시 서버에 대해 올바르게 구성되어 있지 않습니다 	<ul style="list-style-type: none"> Valleylab Connection Utility를 시작합니다. ValleylabExchange Server 탭에서 첫 번째 테스트에서 사용되지 않은 프록시 옵션을 선택합니다. 새로운 선택을 사용하여 테스트를 실행합니다. 프록시 서버 설정에 대한 지원은 2-8 페이지를 참조하십시오 서비스 PC가 인터넷에 연결되어 있는지 확인하십시오 서비스 PC로 다른 컴퓨터를 사용해 보십시오

문제	예상 원인	권장 작업
컴퓨터에서 제너레이터를 분리하면 소프트웨어는 제너레이터를 다시 도킹하라는 메시지를 표시합니다	<ul style="list-style-type: none"> 소프트웨어 업데이트 확인이 기업 서버에 의해 완료되기 전에 제너레이터가 서비스 PC에서 분리되었습니다 	<ul style="list-style-type: none"> 제너레이터를 서비스 PC에 도킹하고 ForceTriad 에너지 플랫폼의 전원을 켜고 소프트웨어 확인을 완료하십시오
소프트웨어 업데이트 실패	<ul style="list-style-type: none"> Customer Account Number(고객 계정 번호)가 잘못되었습니다 Package Key Code(패키지 키 코드)가 잘못되었습니다 제너레이터 구성이 잘못되었습니다 서비스 PC에서 인터넷에 액세스할 수 없습니다 기업 서버의 업데이트 패키지가 만료되었습니다 Service Agent의 업데이트 패키지가 만료되었습니다 제너레이터에 소프트웨어 업데이트를 수행하지 못하게 하는 오류가 있습니다 제너레이터에 간헐적인 통신 오류가 있습니다 	<ul style="list-style-type: none"> Customer Account Number(고객 계정 번호)를 확인하십시오 업데이트 알림에서 Package Key Code(패키지 키 코드)를 확인하십시오 RS-232 연결을 확인하십시오 Valleylab 서비스 센터에 도움을 요청하십시오

문제를 해결할 수 없는 경우 Valleylab 서비스 센터에 문의하십시오.

Valleylab 서비스 센터	
미국	1-800-255-8522
미국 외	1-303-530-2300
웹 페이지	www.valleylab.com

